

# POSSIBILITÉS FORESTIÈRES à compter du 1<sup>er</sup> avril 2024

Rapport du calcul – Territoire forestier résiduel 097070  
MRC de la Haute-Côte-Nord  
Région de la Côte-Nord



# Rapport du calcul du territoire forestier résiduel 097070

La détermination des possibilités forestières établie par le Forestier en chef se retrouve dans une fiche sur le site Internet.

## Direction

Jean Girard, ing.f., M.Sc.

## Supervision

Philippe Marcotte, ing.f., M.Sc.

## Coordination

Sébastien Coulombe, ing.f., M.Sc.

Bernard Bisson, ing.f.

## Analyste responsable du calcul

Habiba Ayadi, ing.f., Ph.D.

## Objet de la mise à jour

La superficie des aires protégées indiquée au tableau du *Critère 1 : Diversité biologique* à la page 11 est passée de 2 047 à 282 hectares. Cet ajustement n'a aucune influence sur les possibilités forestières, la stratégie d'aménagement et sur les autres informations contenues dans ce document.

## Référence

Forestier en chef, 2026. Possibilités forestières à compter du 1<sup>er</sup> avril 2024. Rapport du calcul du territoire forestier résiduel 097070 – Municipalité régionale de comté de la Haute-Côte-Nord, région de la Côte-Nord, Roberval, Québec, 20 pages.

Cette publication est disponible à l'adresse suivante : [www.forestierenchef.gouv.qc.ca](http://www.forestierenchef.gouv.qc.ca)

Le 5 avril 2024

Mise à jour le 4 mars 2026

## Forestier en chef

845, Boulevard Saint-Joseph

Roberval (Québec) G8H 2L6

Téléphone : 418 275 7770

Courriel : [bureau@fec.gouv.qc.ca](mailto:bureau@fec.gouv.qc.ca)

Internet : [www.forestierenchef.gouv.qc.ca](http://www.forestierenchef.gouv.qc.ca)

## Introduction

Selon la [Loi sur l'aménagement durable du territoire forestier](#), le Forestier en chef a la responsabilité de déterminer les possibilités forestières des territoires forestiers résiduels dans les forêts du domaine de l'État.

Faisant suite à l'analyse des commentaires reçus suite à la présentation des résultats préliminaires, ce rapport présente les résultats finaux des possibilités forestières pour ce territoire forestier résiduel. Ces travaux sont encadrés par un système de gestion de la qualité conforme à la norme ISO 9001 : 2015.

## Modifications suite à la présentation des résultats préliminaires

Certains éléments peuvent avoir été modifiés dans la modélisation suite à la présentation des résultats préliminaires, soit pour répondre aux commentaires reçus ou dans un esprit d'amélioration continue. Les modifications suivantes ont été apportées :

### Modifications

- ▶ Intégration de contraintes opérationnelles
- ▶ Prise en compte de la stratégie sylvicole du délégataire

Les volumes mentionnés dans ce document sont exprimés en mètres cubes bruts.

Les chiffres présentés dans les tableaux du présent document peuvent différer entre eux selon la source des données. Lors de l'optimisation, une tolérance pouvant être de l'ordre de 1 % est acceptée comme variation des possibilités forestières. Il est possible qu'une légère différence soit détectée entre la modélisation et la détermination.

## Documentation complémentaire

Des informations complémentaires sur le calcul et la détermination des possibilités forestières sont disponibles sur le site Internet du Forestier en chef. Ces documents sont présentés sous forme de fiches destinées à approfondir certains éléments liés au calcul ou à expliquer les décisions du Forestier en chef.

Des notes de bas de page importantes sont ajoutées pour aider à la compréhension de certains éléments sans alourdir le texte.



Introduction .....	3
Modifications suite à la présentation des résultats préliminaires .....	3
Documentation complémentaire .....	3
Portrait du territoire forestier résiduel.....	2
Répartition du territoire aux fins du calcul des possibilités forestières .....	2
Portrait de la forêt actuelle .....	3
Possibilités forestières.....	6
Possibilités forestières à compter du 1 <sup>er</sup> avril 2024 .....	6
Écarts par rapport au calcul précédent.....	6
Répartition des possibilités forestières .....	7
Par grand type de forêt .....	7
Par composante territoriale .....	7
Activités d'aménagement forestier.....	8
Travaux sylvicoles commerciaux.....	9
Travaux sylvicoles non commerciaux.....	10
Aménagement forestier durable .....	10
Critère 1. Diversité biologique.....	11
Aires protégées.....	11
Structure d'âge .....	11
Critère 2. État et productivité des écosystèmes .....	12
Productivité.....	12
Critère 3. Sols et eau.....	13
Milieu aquatique .....	13
Sols.....	14
Critère 6. Responsabilité de la société .....	14
Autre enjeu.....	14



## Portrait du territoire forestier résiduel

La *Loi sur l'aménagement durable du territoire forestier* prévoit que les territoires forestiers du domaine de l'État non délimités en unités d'aménagement ou en forêts de proximité sont constitués en territoires forestiers résiduels.

Le territoire forestier résiduel 097070 est situé dans la région administrative de la Côte-Nord et sa gestion forestière est déléguée à la Municipalité régionale de comté de la Haute-Côte-Nord sous convention de gestion territoriale.

## Répartition du territoire aux fins du calcul des possibilités forestières

La superficie destinée à l'aménagement forestier couvre 49 % du territoire forestier résiduel (tableau 1 et figure 1). Il s'agit de la portion de la superficie totale du territoire forestier résiduel qui contribue aux possibilités forestières.

Tableau 1. Répartition de la superficie du territoire forestier résiduel par catégorie de territoire<sup>1</sup>

Catégories	Superficies	
	Hectares	%
Superficie totale du territoire	22 860	100%
Retraits de superficie		
Territoire non forestier	8 740	38%
Territoire forestier peu productif (30 à 50 m <sup>3</sup> /ha)	540	2%
Territoire forestier exclu de l'aménagement	2 410	11%
Superficie destinée à l'aménagement forestier	11 170	49%

Des informations supplémentaires sur les changements apportés à la répartition de la superficie sont disponibles sur le site Internet du Forestier en chef<sup>2</sup>.

À noter que la figure 1 n'illustre pas les pentes abruptes et les sommets, les emprises de chemins, les écotones, les lisières boisées riveraines et les usages forestiers exclus de l'aménagement. Ces éléments sont exclus du territoire destiné à l'aménagement forestier en appliquant une réduction à la superficie du polygone, ce qui ne permet pas de les illustrer dans une carte.

<sup>1</sup> La superficie est comptabilisée au début du présent calcul

<sup>2</sup> Voir la fiche *Nouvelle classification de la superficie des unités d'aménagement*

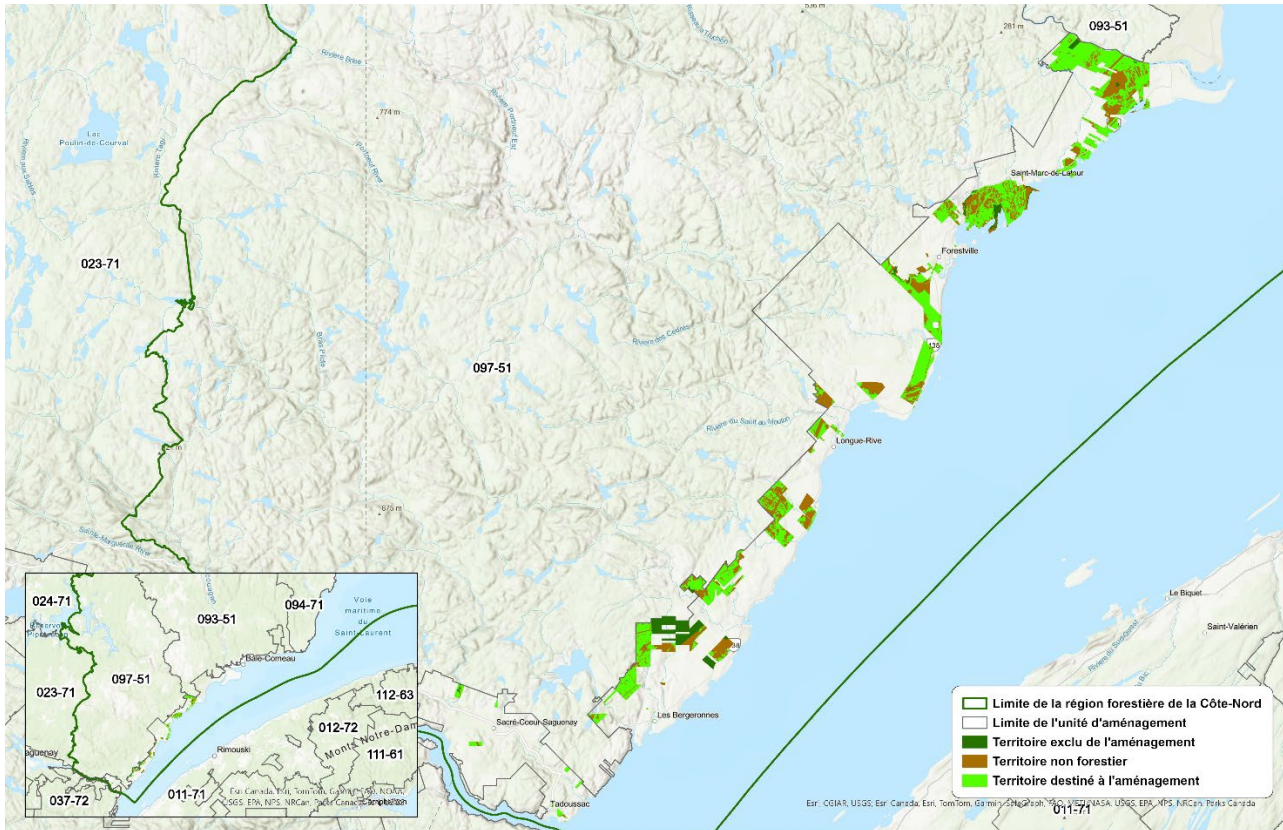


Figure 1. Répartition de la superficie du territoire forestier résiduel par catégorie de territoire

### Portrait de la forêt actuelle

En début de calcul, le volume de bois marchand sur pied dans le territoire destiné à l'aménagement forestier est évalué à 1 079 000 m<sup>3</sup>.

La figure 2 montre la répartition du volume de bois marchand sur pied par essence et la figure 3 la superficie destinée à l'aménagement par grand type de forêt.

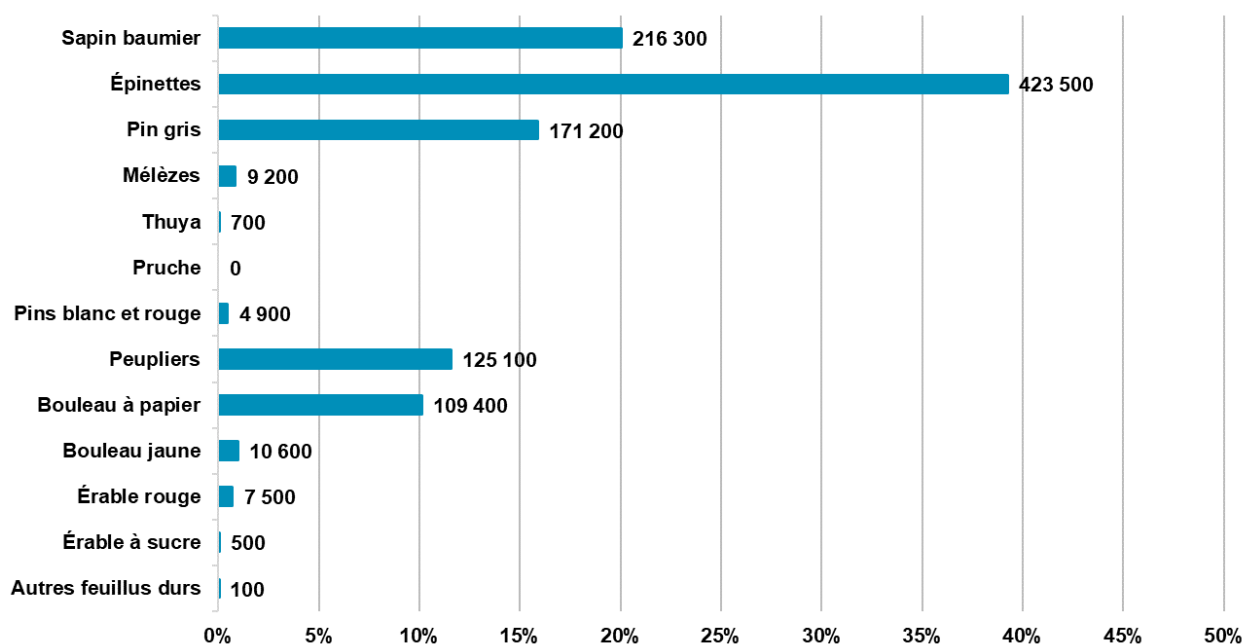


Figure 2. Répartition du volume de bois marchand sur pied par essence en début de calcul (m³)

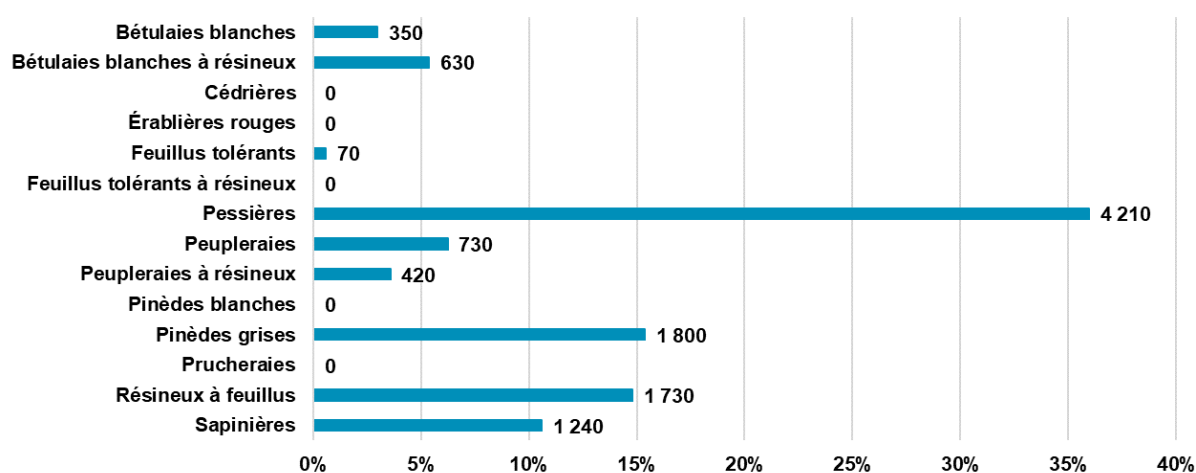


Figure 3. Répartition de la superficie par grand type de forêt en début de calcul (hectares)

De façon générale, l'admissibilité à la récolte des peuplements à structure équiennne ou régulière est mesurée en fonction de l'âge. L'âge du peuplement est déduit du volume sur cette courbe. La figure 4 présente la répartition par classe d'âge des peuplements dont l'admissibilité à la récolte est basée sur l'âge. Pour les autres types de structure forestière, constitués principalement de peuplements dominés par les feuillus durs, le pin blanc ou le thuya, l'admissibilité à la récolte est basée sur la surface terrière.

Dans ce territoire forestier résiduel, la superficie destinée à l'aménagement est composée à 99 % de peuplements dont l'admissibilité est basée sur l'âge et à 1 % de peuplements dont l'admissibilité est basée sur la surface terrière. La répartition de ces peuplements par classe de surface terrière est présentée à la figure 5.

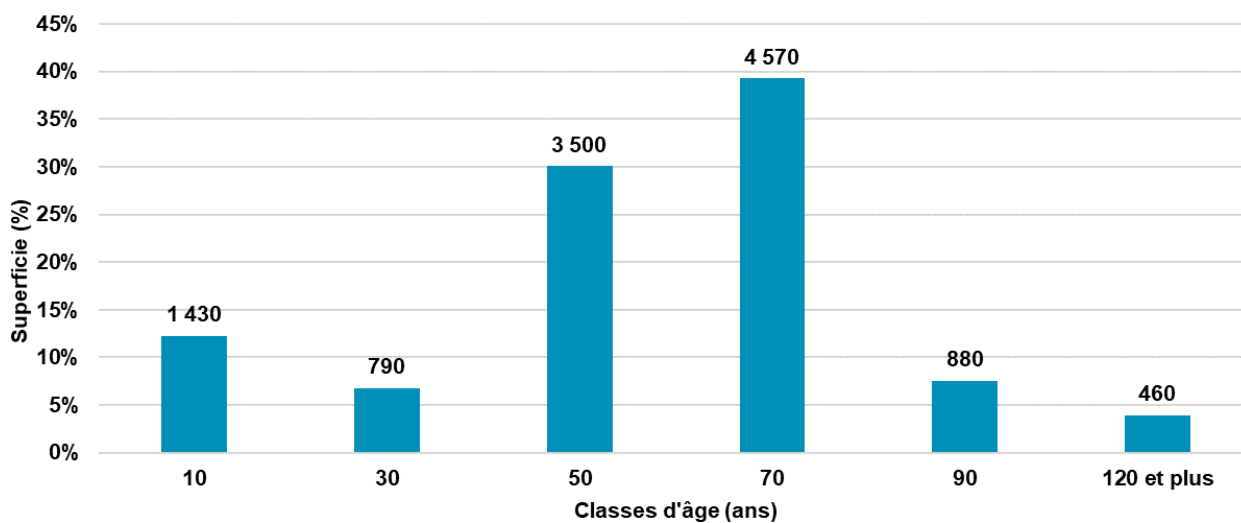


Figure 4. Superficie destinée à l'aménagement forestier par classe d'âge en début de calcul (hectares)

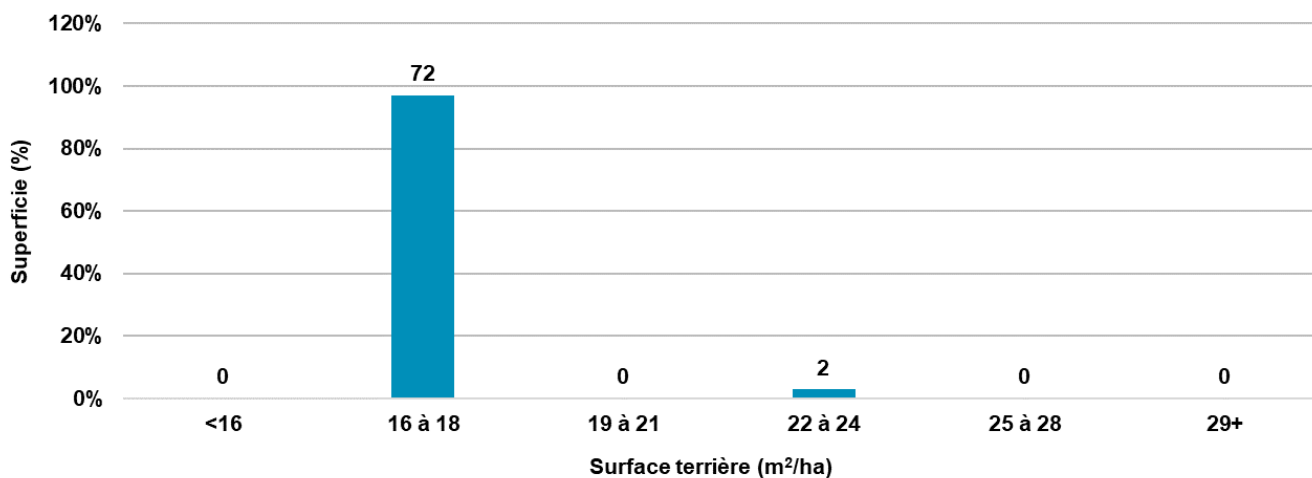


Figure 5. Superficie destinée à l'aménagement forestier par classe de surface terrière en début de calcul (hectares)



## Possibilités forestières

### Possibilités forestières à compter du 1<sup>er</sup> avril 2024

Les résultats présentés proviennent de la modélisation de la forêt actuelle et future, des objectifs d'aménagement durable des forêts poursuivis, de la stratégie d'aménagement, des exigences réglementaires en vigueur et des décisions du Forestier en chef.

Le tableau 2 montre les possibilités forestières par essence ou par groupe d'essences ainsi que leur variation par rapport à celles de la période précédente.

Les possibilités forestières s'élèvent à 17 280 m<sup>3</sup>/an. Ces résultats montrent une augmentation de 9 % par rapport à la période précédente. La possibilité forestière unitaire est de 1,5 m<sup>3</sup>/ha/an, ce qui correspond à une récolte annuelle de 1,6 % du volume sur pied initial.

Tableau 2. Possibilités forestières par essence et par groupe d'essences et écart avec la période précédente

Périodes	Possibilités forestières (m <sup>3</sup> bruts/an)									
	SEPM	Thuya	Pruche	Pins blanc et rouge	Peupliers	Bouleau à papier	Bouleau jaune	Érables à sucre et rouge	Autres feuillus durs	Total
2024 +	12 270	10	0	30	2 270	2 420	70	210	0	17 280
	71%	0%	0%	0%	13%	14%	0%	1%	0%	100%
Précédente	10 600	100	0	100	3 300	1 500	0	200	0	15 800
Écart	16%	-90%	0%	-70%	-31%	61%	0%	5%	0%	9%

Répartition de la composante SEPM des possibilités forestières 2024 + : sapin (28%), épinettes (50%), pin gris (21%) et mélèzes (0%).

Répartition de la composante Érables à sucre et rouge des possibilités forestières 2024 + : érable à sucre(0%) et érable rouge (100%).

### Écarts par rapport au calcul précédent

Dans ce territoire forestier résiduel, une hausse des possibilités forestières par rapport au précédent calcul est constatée pour les raisons suivantes :

#### Principales raisons expliquant les nouvelles possibilités forestières

Facteurs expliquant la hausse des possibilités forestières :

- ▶ Hausse du volume sur pied initial de 47 % par rapport au dernier calcul. Les hausses du SEPM, du bouleau à papier, du bouleau jaune et des pins blanc et rouge sont les plus importantes.
- ▶ Nouvel inventaire écoforestier
- ▶ Nouvelles hypothèses de croissance de la Direction de la recherche forestière pouvant influencer les courbes de rendement.
- ▶ Méthode de calcul révisée, portrait maintenant spécifique au territoire. Les hypothèses sont spécifiquement élaborées pour le territoire forestier résiduel alors que celles du calcul précédent correspondaient aux hypothèses développées pour les unités d'aménagement adjacentes.

Certains facteurs ont partiellement atténué la hausse observée, entre autres :

- ▶ Effet de la mortalité due à la tordeuse des bourgeons de l'épinette
- ▶ Retrait des lisières boisées riveraines
- ▶ Identification des pentes (LIDAR)



## Répartition des possibilités forestières

### Par grand type de forêt

Le tableau 3 présente la répartition des possibilités forestières par grand type de forêt ainsi que la superficie des coupes totales et des coupes partielles à réaliser annuellement pour les atteindre.

Tableau 3. Répartition des superficies récoltées et des possibilités forestières par grand type de forêt

Grands types de forêt	Superficie récoltée*				Possibilités forestières*							
	Coupes totales		Coupes partielles		Résineux		Feuillus tolérants		Feuillus intolérants		Total	
	ha/an	%	ha/an	%	m³ bruts/an	%	m³ bruts/an	%	m³ bruts/an	%	m³	%
Bé tulai es blan ches	10	9%	0	0%	490	4%	10	14%	870	18%	1 370	8%
Bé tulai es blan ches à ré sineux	15	14%	0	0%	1 120	9%	0	0%	950	19%	2 070	12%
Cé driè res	0	0%	0	0%	0	0%	0	0%	0	0%	0	0%
É ra bliè res rou ges	0	0%	0	0%	0	0%	0	0%	0	0%	0	0%
Feu illus tolé rants	0	0%	0	0%	0	0%	0	0%	0	0%	0	0%
Feu illus tolé rants à ré sineux	0	0%	0	0%	0	0%	0	0%	0	0%	0	0%
Pe siè res	28	25%	3	100%	3 780	31%	0	0%	140	3%	3 920	23%
Peup leraies	13	12%	0	0%	640	5%	10	14%	1 380	28%	2 030	12%
Peup leraies à ré sineux	5	5%	0	0%	480	4%	0	0%	460	9%	940	5%
Pinè des blan ches	0	0%	0	0%	0	0%	0	0%	0	0%	0	0%
Pinè des gris es	11	10%	0	0%	2 900	24%	0	0%	180	4%	3 080	18%
Pruch eraies	0	0%	0	0%	0	0%	0	0%	0	0%	0	0%
Ré sineux à feu illus	23	21%	0	0%	2 240	18%	50	71%	870	18%	3 160	18%
Sa pi niè res	5	4%	0	0%	670	5%	0	0%	60	1%	730	4%
<b>Total</b>	<b>110</b>	<b>100%</b>	<b>3</b>	<b>100%</b>	<b>12 320</b>	<b>100%</b>	<b>70</b>	<b>100%</b>	<b>4 910</b>	<b>100%</b>	<b>17 300</b>	<b>100%</b>

\* Les volumes sont arrondis à la dizaine près. Cette opération peut engendrer de légères distorsions sur les sommes.

### Par composante territoriale

Des modalités particulières sont applicables sur certaines portions de territoire où des particularités biophysiques ou d'occupation du territoire peuvent influencer la réalisation des activités d'aménagement. Le tableau 4 présente la répartition des possibilités forestières par composante territoriale et par grand type de forêt. Le tableau 5 présente la définition de chacune de celles-ci.

Tableau 4. Répartition des possibilités forestières (m³/an) par composante territoriale et par grand type de forêt

Grands types de forêt	Sans contraintes	Territoires fauniques structurés	Paysages	Forêts morcelées	Pentes fortes	Autres	Total	%
Bé tulai es blan ches	400	0	60	20	50	550	1 080	6.2%
Bé tulai es blan ches à ré sineux	770	0	190	10	150	1 340	2 460	14.2%
Cé driè res	0	0	0	0	0	0	0	0.0%
É ra bliè res rou ges	0	0	0	0	0	0	0	0.0%
Feu illus tolé rants	0	0	0	0	0	0	0	0.0%
Feu illus tolé rants à ré sineux	0	0	0	0	0	0	0	0.0%
Pe siè res	2 390	0	350	270	70	900	3 980	23.0%
Peup leraies	820	0	140	100	50	620	1 730	10.0%
Peup leraies à ré sineux	760	0	130	80	20	430	1 420	8.2%
Pinè des blan ches	0	0	0	0	0	0	0	0.0%
Pinè des gris es	1 630	0	540	20	10	40	2 240	12.9%
Pruch eraies	0	0	0	0	0	0	0	0.0%
Ré sineux à feu illus	2 190	0	180	130	120	1 020	3 640	21.0%
Sa pi niè res	560	0	100	40	10	40	750	4.3%
<b>Total</b>	<b>9 520</b>	<b>0</b>	<b>1 690</b>	<b>670</b>	<b>480</b>	<b>4 940</b>	<b>17 300</b>	<b>100.0%</b>
<b>%</b>	<b>55.0%</b>	<b>0.0%</b>	<b>9.8%</b>	<b>3.9%</b>	<b>2.8%</b>	<b>28.6%</b>		



Il est normal d'observer des écarts entre les valeurs des tableaux 3 et 4. Les valeurs présentées dans le tableau 3 sont basées sur une moyenne des 25 premières années. Il s'agit de l'approche traditionnellement utilisée pour présenter ces variables. Dans le tableau 4, les valeurs présentées sont basées sur une moyenne des 10 premières années. Cette approche est jugée plus appropriée pour présenter les possibilités forestières par composante territoriale. Ces tableaux permettent d'apprécier la variabilité de ces valeurs selon la durée de la moyenne utilisée.

Tableau 5. Définitions des composantes territoriales

Appellations	Définitions
Sans contrainte	Territoire pour lequel aucune contrainte opérationnelle n'a été identifiée.
Territoires fauniques structurés	Ces territoires sont généralement délimités aux fins de conservation et de mise en valeur de la faune (réserves fauniques, zones d'exploitation contrôlée et pourvoies à droits exclusifs).
Paysages	Paysages visibles à partir de sites identifiés pour lesquels des modalités d'intervention sont prévues afin d'en préserver la qualité visuelle. Ces sites sont prescrits par le Règlement sur l'aménagement durable des forêts ou sont des sites d'intérêt identifiés. Le paysage est déterminé en fonction de la topographie et doit être visible à partir d'une infrastructure ou d'un site d'intérêt.
Forêts morcelées	Peuplements forestiers de petite superficie, prêts pour la récolte, mais qui ont été délaissés lors des activités d'aménagement des années antérieures pour différentes raisons. Ils comprennent les peuplements orphelins et les peuplements résiduels de coupe mosaïque.
Pentes fortes	Superficie, dont l'inclinaison varie de 31 % à 40 %, qui présente des difficultés opérationnelles suffisamment élevées pour que sa récolte fasse l'objet d'un suivi distinct.
Autres	Deux zones inaccessibles à court et moyen terme sont désignées par le délégataire. Ce sont principalement des hauts de montagne. Il s'agit du secteur Saint-Marc de la Tour et de celui de Les Bergeronnes. La contribution des deux zones au volume récoltable est importante. Elles représentent environ 21 % de la superficie destinée à l'aménagement et 28,6 % des possibilités forestières.

### Activités d'aménagement forestier<sup>3</sup>

Les scénarios sylvicoles du calcul des possibilités forestières sont inspirés du [Guide sylvicole du Québec](#). Les activités de récolte ou les travaux sylvicoles commerciaux ainsi que les travaux non commerciaux requis pour atteindre les objectifs de la stratégie d'aménagement forestier sont présentés aux tableaux 6 et 7.

<sup>3</sup> Voir la fiche *Stratégie sylvicole* sur le site Internet du Forestier en chef



## Travaux sylvicoles commerciaux

Tableau 6. Traitements commerciaux supportant les possibilités forestières

Traitements commerciaux (récolte)	Superficie annuelle moyenne (ha/an)	Superficie antérieure (ha/an)	Écart (ha/an)
Coupe avec protection de la régénération et des sols (CPRS)	110	110	-0
Coupe avec protection des petites tiges marchandes (CPPTM)	0	0	0
Coupe avec réserve de semenciers (CRS)	0	0	0
<b>Total des coupes finales</b>	<b>110</b>	<b>110</b>	<b>-0</b>
Éclaircie commerciale	3	1	+2
Coupe progressive régulière	0	16	-16
Coupe progressive irrégulière à régénération lente (CPIL) *	0	0	0
Coupe progressive irrégulière à couvert permanent (CPICP) *	0	0	0
Coupes de jardinage ou d'amélioration	0	0	0
<b>Total des coupes partielles</b>	<b>3</b>	<b>17</b>	<b>-14</b>
<b>Total des activités de récolte</b>	<b>112</b>	<b>127</b>	<b>-15</b>
% des coupes totales / récolte	98%	87%	+11%
% des coupes partielles / récolte	2%	13%	-11%
Coupes partielles de peuplements résineux	3	17	-14
Coupes partielles de peuplements de feuillus tolérants et de pins	0	0	0

\* Dans le précédent exercice, les coupes progressives irrégulières étaient regroupées

### Particularité liée aux travaux sylvicoles commerciaux

- ▶ La superficie présentée est basée sur la moyenne des 25 prochaines années.



## Travaux sylvicoles non commerciaux

Le tableau 7 présente les travaux sylvicoles non commerciaux prévus à la stratégie d'aménagement. Les valeurs sont basées sur la moyenne des 25 prochaines années.

Tableau 7. Traitements non commerciaux supportant les possibilités forestières

Traitements non commerciaux	Superficie annuelle moyenne (ha/an)	Superficie antérieure (ha/an)	Écart (ha/an)
Ligniculture (essences à croissance rapide)	0	0	0
Plantation intensive (2 000 plants/ha)	34	0	+34
Plantation de base (1 600 plants/ha)	0	46	-46
Regarni	0	1	-1
% des plantations dans les coupes totales	31%	42%	-11%
<b>Total des travaux de reboisement</b>	<b>34</b>	<b>47</b>	<b>-13</b>
Nettoisement (régénération naturelle et plantation)	22	7	+15
Éclaircie précommerciale	0	0	0
Dégagement de la régénération naturelle (et regarni)	0	0	0
Dégagement des plantations	29	46	-17
Élagage	0	0	0
<b>Total des travaux d'éducation</b>	<b>51</b>	<b>53</b>	<b>-2</b>
Scarifiage partiel	0	0	0
Scarifiage en plein	34	49	-15
<b>Total de la préparation de terrain</b>	<b>34</b>	<b>49</b>	<b>-15</b>
<b>Total des travaux sans récolte</b>	<b>119</b>	<b>149</b>	<b>-30</b>

## Aménagement forestier durable<sup>4</sup>

Le calcul des possibilités forestières prend en compte plusieurs modalités afin de favoriser l'atteinte d'objectifs d'aménagement durable de la forêt. L'article 2 de la *Loi sur l'aménagement durable du territoire forestier* identifie six critères permettant de documenter ces objectifs.

Ces critères sont utilisés par le Forestier en chef pour présenter les modalités et les indicateurs intégrés au calcul des possibilités forestières pour documenter les enjeux d'aménagement forestier durable.

Les critères 4 (Contribution aux cycles écologiques planétaires) et 5 (Avantages économiques et sociaux) n'ont pas été documentés pour le calcul des possibilités forestières dans les territoires forestiers résiduels.

Les enjeux apparaissant en gras sont documentés plus en détail à la suite du tableau.

<sup>4</sup> Voir la fiche *Aménagement durable des forêts, partie intégrante du calcul des possibilités forestières* sur le site Internet du Forestier en chef



## Critère 1. Diversité biologique

Diversité biologique	
Enjeux	Modalités
<b>Structure d'âge</b>	Cible de maintien d'au moins 30 % en niveau d'altération moyen ou faible par rapport à l'état de référence.
Legs biologiques	Conservation de 1 % du volume sur pied dans les coupes totales
Organisation spatiale	Conservation d'un minimum de 60 % de la superficie productive en peuplement ayant une hauteur de 7 mètres et plus.
<b>Aires protégées</b>	Une superficie de 282 hectares pour deux refuges biologiques a été retirée de la superficie destinée à l'aménagement

### Structure d'âge

Les cibles établies au plan d'aménagement forestier intégré (PAFI) en matière de vieilles forêts et de forêt en régénération ont été intégrées, lesquelles sont basées sur la documentation existante<sup>5</sup>. Ces cibles établissent un degré d'altération visé pour l'ensemble du territoire. La figure suivante illustre le degré d'altération actuel du territoire forestier résiduel ainsi que l'évolution projetée.

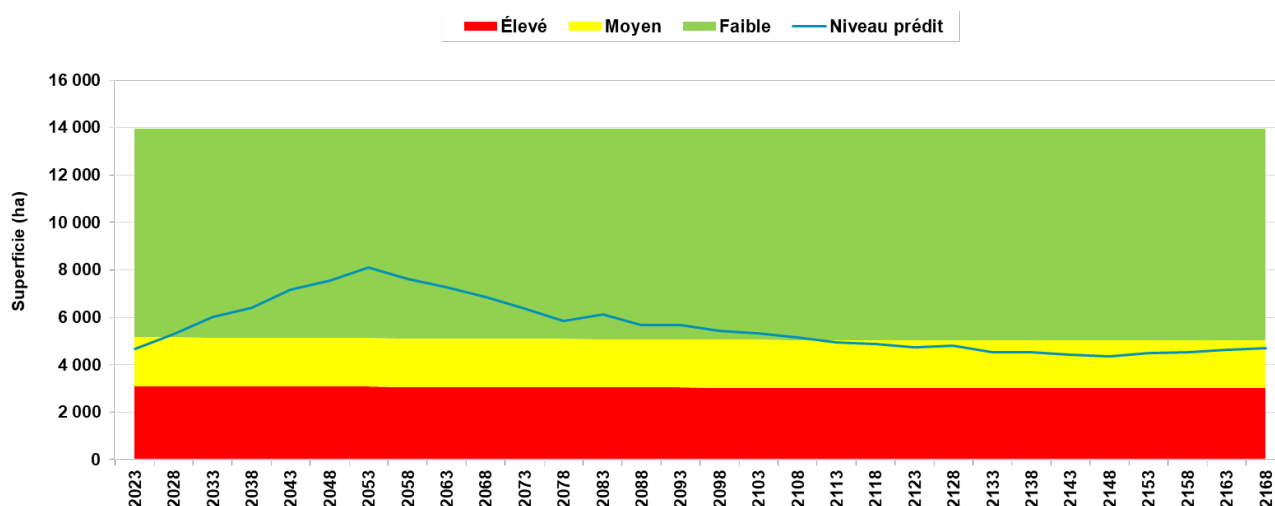


Figure 6b. Évolution de la superficie des vieilles forêts selon leur degré d'altération<sup>6</sup>

<sup>5</sup> La Direction régionale a utilisé les critères décrits dans le document : Ministère des Forêts, de la Faune et des Parcs (2016). Intégration des enjeux écologiques dans les plans d'aménagement forestier intégré de 2018-2023, Cahier 2.1 – Enjeux liés à la structure d'âge des forêts, Québec, gouvernement du Québec, Direction de l'aménagement et de l'environnement forestiers, 67 pages.

<sup>6</sup> La frontière entre les zones rouge et jaune représente le seuil d'alerte (30 % de la moyenne historique) alors que celle entre les zones jaune et verte correspond au seuil d'altération modérée (50 % de la moyenne historique).

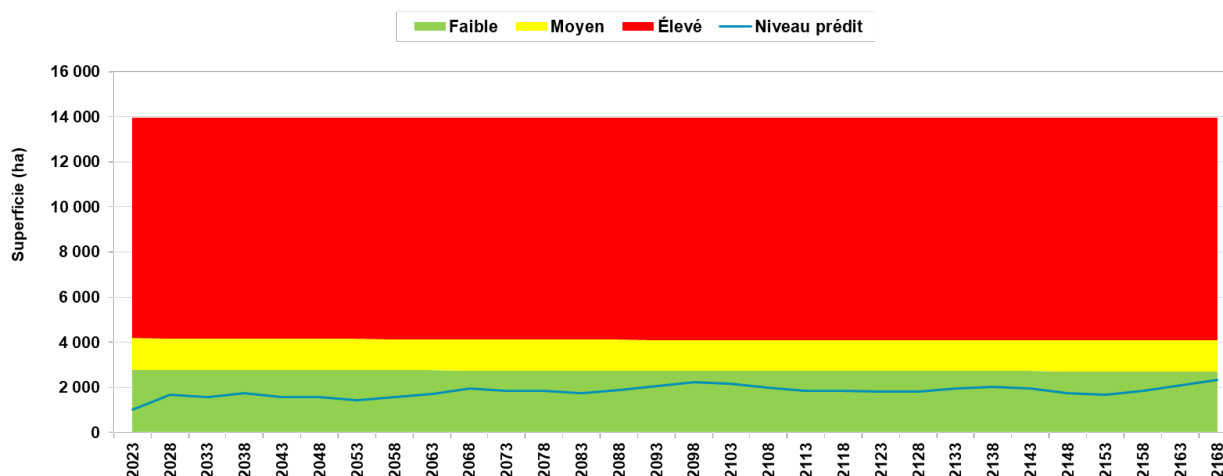


Figure 6c. Évolution de la superficie des peuplements en régénération selon leur degré d'altération<sup>7</sup>

## Critère 2. État et productivité des écosystèmes

État et productivité des écosystèmes	
Enjeux	Modalités
Productivité	Aucun peuplement peu productif (30 à 50 m <sup>3</sup> /ha) ne peut être créé par l'aménagement forestier modélisé
	Maintien de la productivité à long terme à l'aide d'un indice de productivité
Perturbations naturelles	Considération de l'effet actuel de l'épidémie de la tordeuse des bourgeons de l'épinette par l'anticipation de mortalité sur 1 620 hectares sévèrement défoliés. Il n'y a pas de plan de récupération prévu. L'épidémie est considérée terminée, ainsi que la récupération des peuplements atteints.
Pertes de superficie	Prise en compte des pertes de superficie forestière productive associées aux chemins passés et futurs

### Productivité<sup>8</sup>

Le calcul des possibilités forestières correspond au volume maximal des récoltes annuelles de bois par essence ou groupe d'essences qui peut être prélevé tout en assurant le renouvellement et l'évolution de la forêt sur la base des objectifs d'aménagement durable des forêts.

Un indicateur a été développé afin de valider le maintien de la capacité productive du territoire. Cet indicateur correspond au ratio entre la récolte et la croissance du volume sur pied. Ainsi, lorsque le ratio est supérieur à 1, la récolte a dépassé la croissance de la forêt et lorsque le ratio est inférieur à 1, la forêt a cru davantage que ce qui a été récolté. Un ratio de 1 indique que la récolte correspond à la croissance périodique de la forêt (figure 7).

<sup>7</sup> La frontière entre les zones rouge et jaune représente le seuil d'alerte (30 % de la superficie en régénération) alors que celle entre les zones jaune et verte correspond au seuil d'altération modérée (20 % de la superficie en régénération).

<sup>8</sup> Voir la fiche *Capacité productive du milieu forestier* sur le site Internet du Forestier en chef

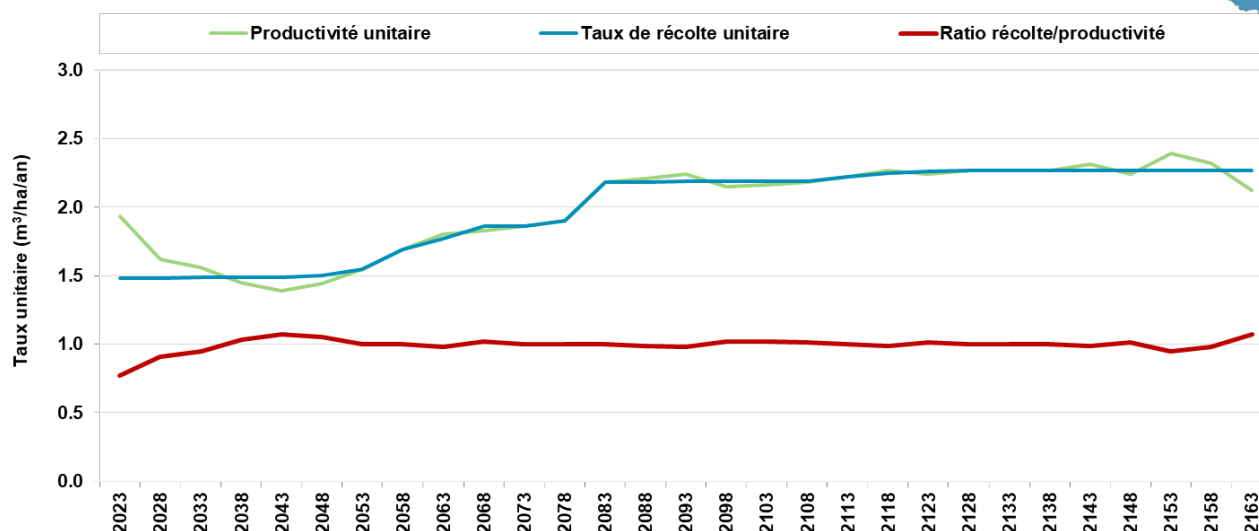


Figure 7. Indicateur de productivité

Dans les territoires où la récolte surpasse la croissance à long terme, une contrainte de maintien du volume sur pied total est imposée à partir de 2028 afin d’assurer la capacité productive du milieu. À court terme, une période d’ajustement est souvent nécessaire afin d’atteindre une structure équilibrée entre les différents stades de développement présents sur le territoire.

### Critère 3. Sols et eau

Sol et eau	
Enjeux	Modalités
<b>Milieu aquatique</b>	Conservation des lisières boisées riveraines pour une superficie totale de 747 hectares, soit environ 3 % du territoire destiné à l’aménagement
<b>Sols</b>	Exclusion de la récolte dans les pentes abruptes (plus de 40 %) et les sommets pour une superficie de 1 470 hectares, dont 1 043 hectares dans le territoire destiné à l’aménagement

#### Milieu aquatique<sup>9</sup>

Les lisières boisées riveraines sont désormais exclues de la superficie destinée à l’aménagement forestier et des possibilités forestières. Le *Règlement sur l’aménagement durable des forêts* permet toutefois une récolte partielle des tiges constituant les lisières boisées riveraines de densité A et B. Le volume récolté dans les lisières boisées riveraines est considéré en surplus des possibilités forestières. Cette approche permet de s’assurer que le volume provenant des lisières boisées riveraines ne soit pas récolté ailleurs dans le territoire forestier, ce qui pourrait affecter la pérennité de la ressource.

<sup>9</sup> Voir la fiche *Lisières boisées riveraines* sur le site Internet du Forestier en chef



## Sols

Les pentes abruptes (41 % et plus) et les sommets sont exclus des possibilités forestières comme c'était le cas dans les calculs précédents. Cependant, à compter du présent calcul, les pentes exclues sont identifiées à partir des données issues du LIDAR lorsqu'elles sont disponibles. Les pentes fortes (31 à 40 %) font partie du territoire destiné à l'aménagement et le volume à récolter annuellement dans ces pentes est documenté dans le tableau 5.

## Critère 6. Responsabilité de la société

Responsabilité de la société	
Enjeux	Modalités
Premières Nations	Sites patrimoniaux autochtones : Maintien de plus de 50 % de couvert permanent en peuplements ayant une hauteur de 7 mètres et plus sur ces sites. L'Innu Assi prévu à l' <i>Entente de Principe d'ordre général entre les Premières Nations de Mamuitun et de Nutashkuan et le Gouvernement du Québec et le Gouvernement du Canada</i> (EPOG) est retiré des possibilités forestières.
Harmonisation	Maintien de la qualité visuelle pour 1 295 hectares de paysages visuellement sensibles en modulant dans le temps la superficie récoltée en coupe totale dans ces paysages.

### Premières Nations

Le secteur Innu Assi décrit aux annexes 4.2 de l'*Entente de Principe d'ordre général entre les Premières Nations de Mamuitun et de Nutashkuan et le Gouvernement du Québec et le Gouvernement du Canada* est exclu des possibilités forestières pour l'ensemble de l'horizon du calcul.

### Paysages visuellement sensibles

Six encadrements visuels ont été intégrés dans le calcul. Les superficies sont également répertoriées dans le tableau 4 (section *Répartition des possibilités forestières par composante territoriale*).

## Autre enjeu

Ce territoire comprend de nombreux milieux physiques xériques caractérisés par un drainage excessif ou rapide et par un dépôt de surface très mince (R ou R1A). Ces sites, dont une bonne partie était classée comme dénudé sec à l'inventaire précédent, présentent généralement une densité forestière faible, ne permettent pas le scarifiage et sont régulièrement évités lors des opérations de récolte. Ils représentent environ 8 % de la superficie destinée à l'aménagement et 1 % des possibilités forestières.

À noter que les portions de milieux xériques des deux zones inaccessibles à court et à moyen terme sont déduites de la superficie totale des sites xériques du territoire destiné à l'aménagement, afin d'éviter un double comptage.

Il est important de prendre en compte que le volume provenant de ces superficies ne doit pas être transféré ou récolté dans d'autres secteurs du territoire en vue d'assurer la pérennité de la ressource. Le tableau 8 présente la contribution de ces sites aux possibilités forestières. La figure 8 illustre la répartition de ces milieux physiques sur le territoire, ainsi que la localisation des deux secteurs inaccessibles à la récolte à court et moyen terme.



Tableau 8. Possibilités forestières associées aux milieux physiques xériques

Descriptif	Possibilités forestières (m <sup>3</sup> bruts/an)							Total
	SEPM	Thuya	Pruche	Pins blanc et rouge	Peupliers	Bouleau à papier	Bouleau jaune	
<b>Milieux physiques xériques</b>	<b>180</b>	<b>0</b>	<b>0</b>	<b>0</b>	<b>0</b>	<b>10</b>	<b>0</b>	<b>190</b>
Possibilités forestières	12 270	10	0	30	2 270	2 420	70	17 280
<b>Contribution</b>	1%	0%	0%	0%	0%	0%	0%	1%

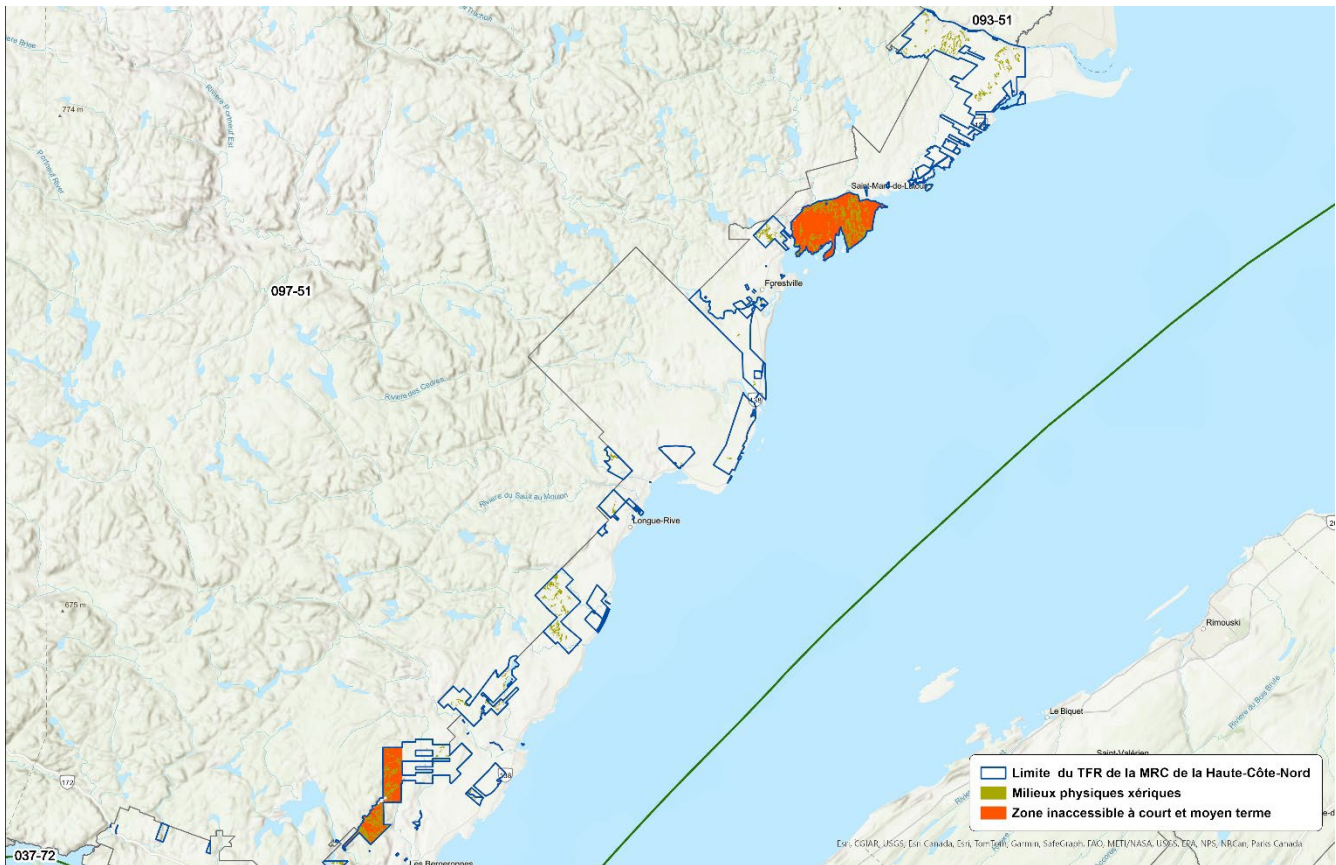


Figure 8. Zone inaccessible à court et moyen terme et des milieux physiques xériques sur le territoire forestier résiduel

