

# →→ Effet des feux de forêt de 2023 sur les possibilités forestières 2023-2028

Présentation des résultats  
Louis Pelletier, ing.f., Forestier en chef  
29 novembre 2023



# Plan de la présentation

1. Superficie affectée par les feux d'importance - Portrait
2. Méthodologie
3. Effet des feux de forêt 2023
4. Recommandations du Forestier en chef
5. En résumé et conclusion

Période de questions



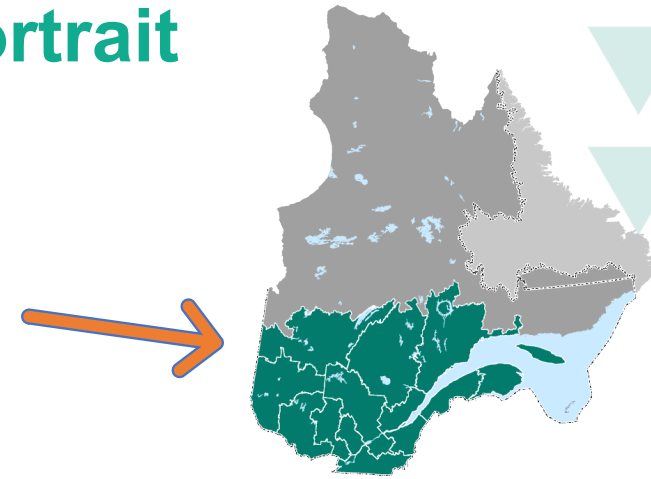
## Superficie affectée par les feux d'importance - Portrait

# →→ Superficie affectée par les feux d'importance - Portrait

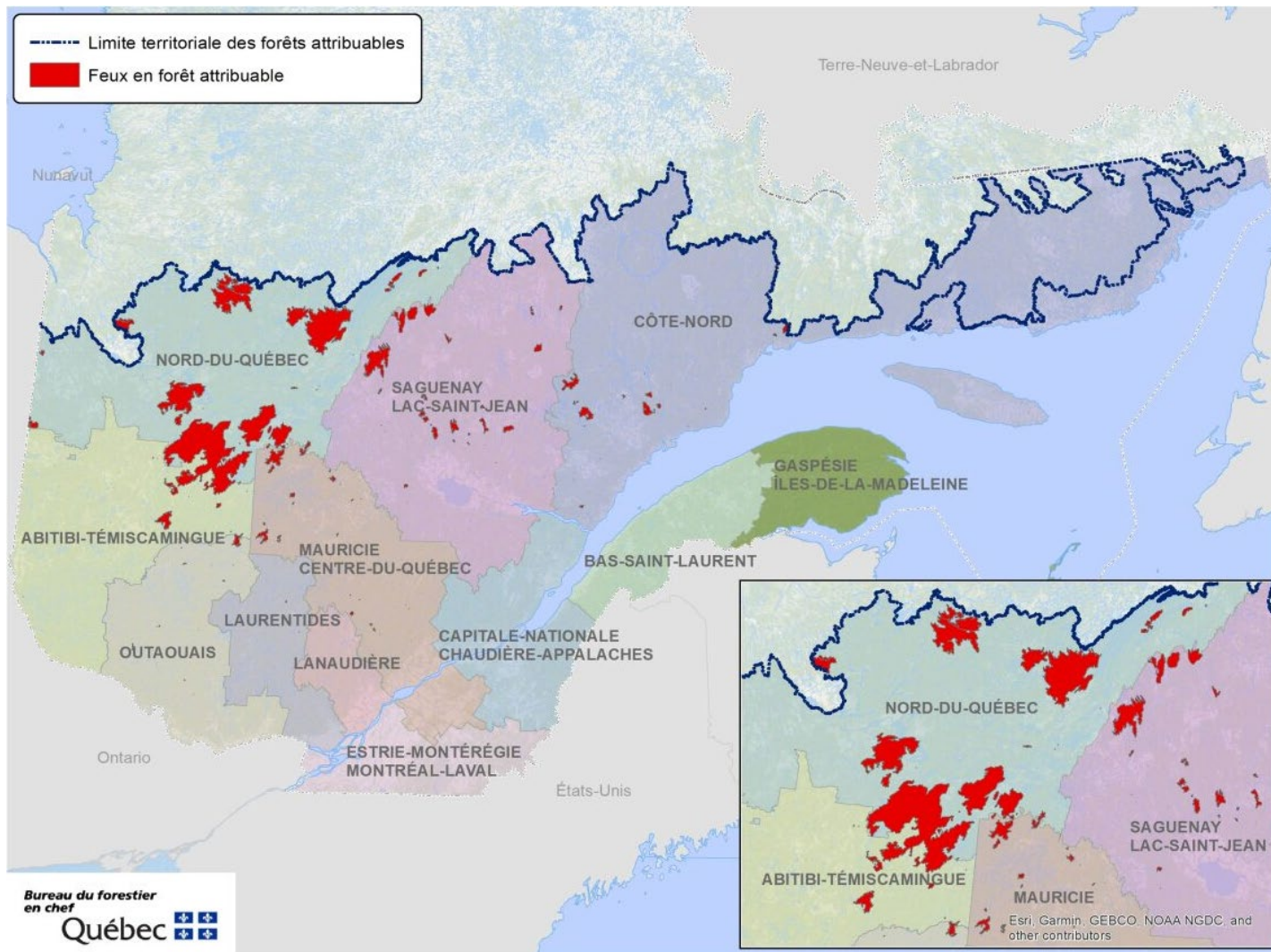
## Superficie

Sous la limite territoriale des forêts attribuables  
**1,3 M** d'hectares

Sous aménagement forestier, soit celle analysée par le Forestier en chef  
**920 000** hectares



# Régions affectées par les feux d'importance - Portrait



**5 régions les plus touchées**

Nord-du-Québec

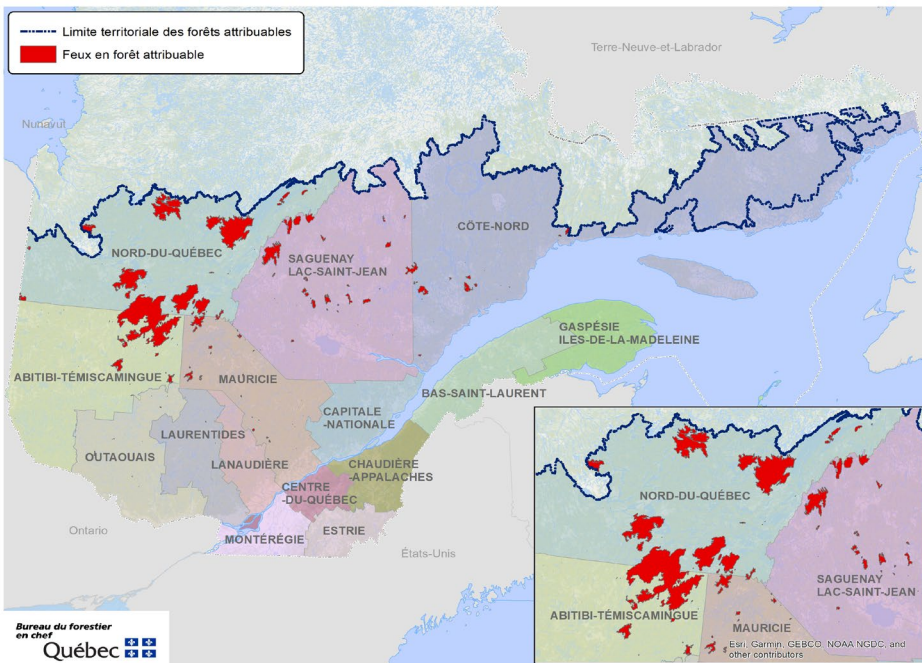
Abitibi-Témiscamingue

Saguenay-Lac-Saint-Jean

Mauricie

Côte-Nord

# →→ Régions affectées par les feux d'importance - Portrait



Régions	Hectares de forêt affectée	% de la superficie sous aménagement
Nord-du-Québec	607 560	17,5%
Abitibi-Témiscamingue	126 110	4,6%
Saguenay-Lac-Saint-Jean	107 670	2,0%
Mauricie	34 920	1,5%
Côte-Nord	34 720	0,9%
Outaouais	7 390	0,4%
Total	918 370	3,9%

# Superficie affectée par les feux d'importance - Portrait

## Nos priorités d'analyse

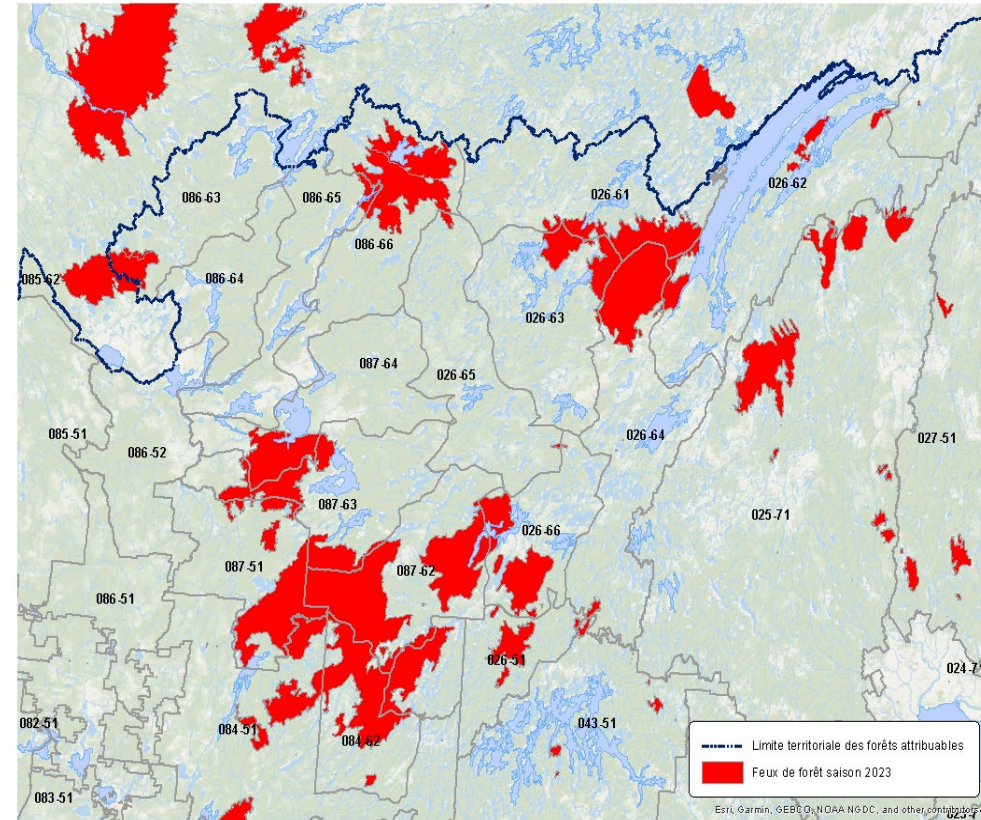
Les unités d'aménagement ayant plus de 5% de leur superficie affectée par les feux

### Nord-du-Québec, Abitibi-Témiscamingue, Mauricie

17 unités d'aménagement incluses dans les analyses

- ▶ **80% de la superficie totale affectée par les feux**
- ▶ 13 unités d'aménagement sont considérées préoccupantes

**20%** des superficies affectées par les feux n'ont pas d'effets notables sur la pérennité de la ressource et seront pris en compte lors de la prochaine période





# MÉTHODOLOGIE



## →→→ Méthodologie

Afin d'effectuer une analyse, les étapes suivantes sont réalisées :

- **Évaluation** de la superficie destinée à l'aménagement affectée par les feux
- **Identification** des unités d'aménagement fortement affectées
- **Caractérisation** des feux, soit la sévérité (non brûlé, peu affecté, brûlis partiels)
- **Prédiction** des retours après feux basée sur la littérature scientifique :
  - ▶ Quel type de régénération reviendra après les feux ?
  - ▶ Quels sont les risques d'échec de régénération ? La photo qui suit est révélatrice...

# →→ Échec de régénération après feu



# Synthèse des prédictions de régénération post-feux

Régions	Superficie destinée à l'aménagement forestier affectée par les feux (ha)	Prédiction de la régénération (ha)		
		Échec	Moindre	Satisfaisante
Mauricie	16 000	4 900	6 700	4 400
Abitibi-Témiscamingue	86 800	18 100	31 100	37 700
Nord-du-Québec	440 300	120 400	167 800	152 000
<b>TOTAL</b>	<b>543 100</b>	<b>143 400</b>	<b>205 600</b>	<b>194 100</b>
<b>Proportion</b>		<b>26%</b>	<b>38%</b>	<b>36%</b>

# →→→ Méthodologie

- Maintien de la stratégie d'aménagement et des travaux sylvicoles de la période 2023-2028
- Prise en compte des modalités pour le territoire couvert par *l'Entente pour une nouvelle relation entre le gouvernement du Québec et les Cris du Québec*



# EFFET DES FEUX DE FORÊT 2023

# →→ Effet des feux de forêt 2023

## Résultats de l'analyse

Pour les 13 unités d'aménagement fortement affectées dans les régions Nord-du-Québec, Abitibi-Témiscamingue et Mauricie et sur la base des informations dont nous disposons actuellement, l'effet des feux de forêt de l'été 2023 est de **-849 900 m<sup>3</sup> de bois/an.**

# →→ Effet des feux de forêt 2023

## Résultats par région

**Nord du Québec:** -718 900 m<sup>3</sup> de bois/an

**Abitibi-Témiscamingue :** -118 300 m<sup>3</sup> de bois/an

**Mauricie :** -12 700 m<sup>3</sup> de bois/an



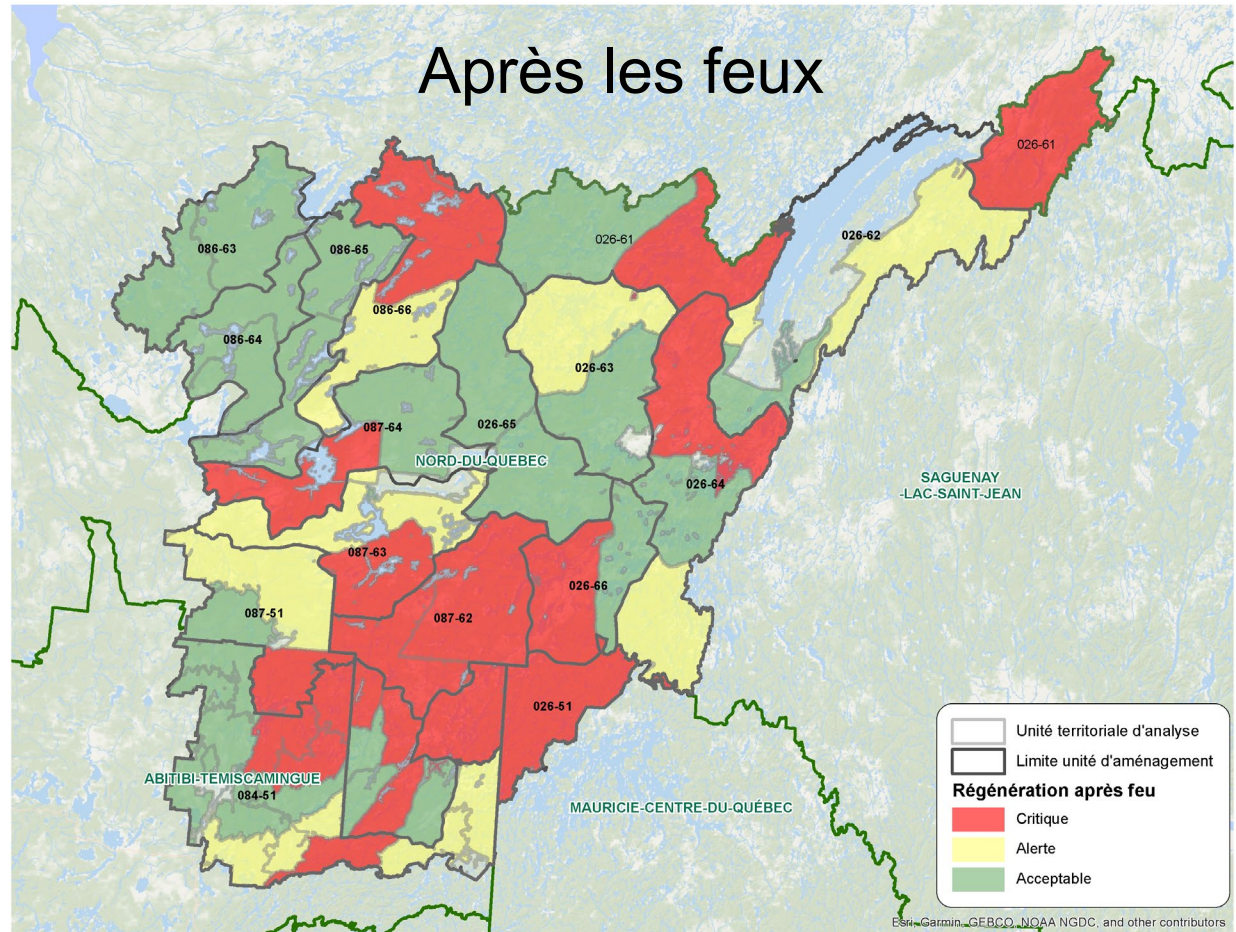
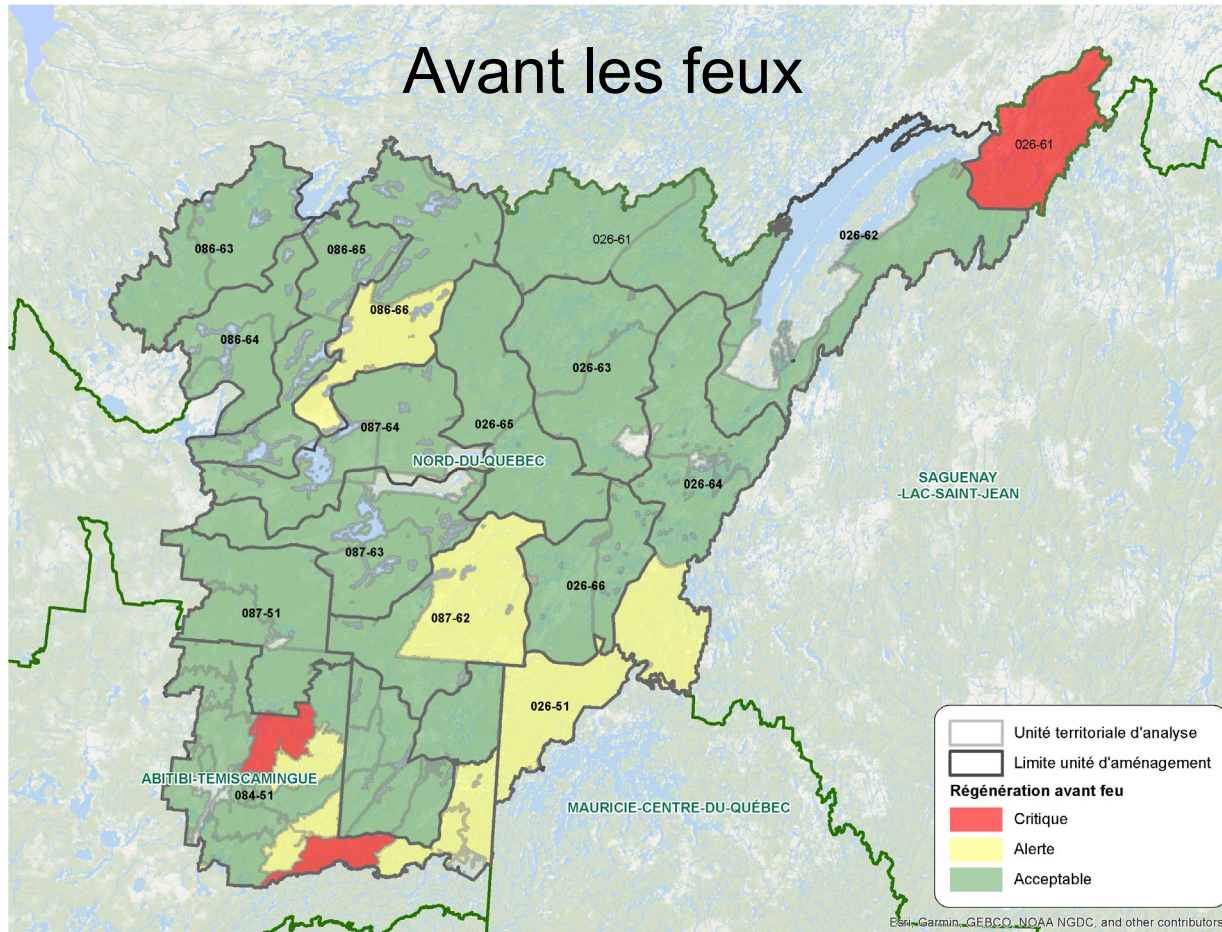
Photo: Frédéric Chouinard Sopro

## →→ Résultats détaillés de l'effet des feux de 2023

Régions	Unités d'aménagement	Possibilités forestières 2023-2028 (m <sup>3</sup> bruts/an)	Effet des feux	
			%	m <sup>3</sup> bruts/an
Nord-du-Québec	087-62	263 200	-95%	-249 200
Nord-du-Québec	087-63	347 900	-47%	-163 700
Abitibi-Témiscamingue	084-62	262 600	-31%	-82 600
Nord-du-Québec	087-64	270 600	-29%	-78 300
Nord-du-Québec	087-51	524 400	-21%	-110 500
Nord-du-Québec	026-66	178 800	-20%	-35 300
Nord-du-Québec	086-66	156 100	-19%	-29 400
Nord-du-Québec	026-61	149 000	-11%	-16 200
Nord-du-Québec	026-62	104 800	-8%	-8 000
Mauricie	026-51	193 400	-7%	-12 700
Nord-du-Québec	026-64	354 900	-6%	-22 600
Nord-du-Québec	026-63	114 300	-5%	-5 700
Abitibi-Témiscamingue	084-51	734 300	-5%	-35 700
<b>Total</b>		<b>3 654 300</b>	<b>-23%</b>	<b>-849 900</b>



# Forêt en régénération





# RECOMMANDATIONS DU FORESTIER EN CHEF

## →→ Rappel

Parmi ses responsabilités, le Forestier en chef a pour fonction de « modifier les possibilités forestières assignées à un territoire, à la demande de la ministre, lorsque les circonstances sont telles que, sans une modification immédiate de celles-ci, l'aménagement durable des forêts risquerait d'être compromis »

Article 46, paragraphe 7 de la *Loi sur l'aménagement durable du territoire forestier*

# →→→ Recommandations

**De nouvelles informations sont à venir et pourront modifier les résultats.**

**Ces informations sont les suivantes :**

- ▶ la caractérisation détaillée des superficies affectées par les feux
- ▶ la récupération complétée des bois brûlés
- ▶ le déploiement des travaux sylvicoles supplémentaires annoncés lors de la mise à jour économique du 7 novembre 2023
- ▶ les orientations gouvernementales de l'année financière 2024-2025
- ▶ l'analyse et l'ajustement des stratégies sylvicoles et territoriales par les régions

## →→→ Recommandations

**Dans l'attente des informations complémentaires, ma recommandation est :**

**D'appliquer** une réduction des possibilités forestières de 619 400 m<sup>3</sup> de bois/an, soit **75% de l'effet évalué** à compter du 1<sup>er</sup> avril 2024 pour 11 unités d'aménagement.

**De réévaluer la situation dans la prochaine année** à la lumière des nouvelles informations.

# →→→ Recommandations

## Au niveau provincial

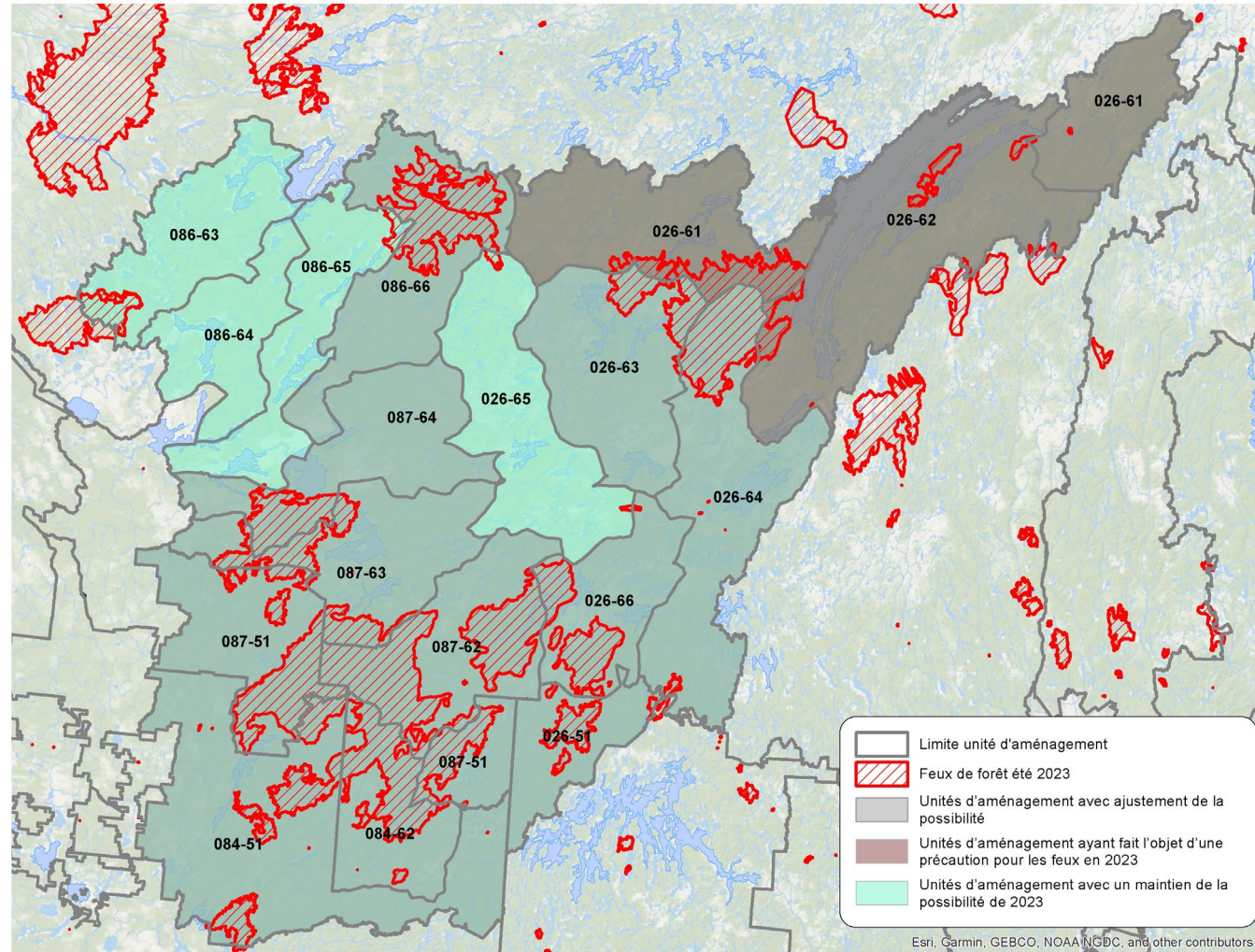
À compter du 1<sup>er</sup> avril 2024, les possibilités forestières passeraient de 34 916 800 à 34 297 400 m<sup>3</sup> de bois/an, soit une réduction de 2%.

## Régions touchées par les recommandations

Régions	2023-2028 (m <sup>3</sup> de bois/an)	À compter du 1 <sup>er</sup> avril 2024 (m <sup>3</sup> de bois/an)	Diminution (m <sup>3</sup> de bois/an et %)
Nord-du-Québec*	4 114 200	3 593 000	-521 200 (-12,7%)
Abitibi-Témiscamingue	4 177 500	4 088 800	-88 700 (-2,1%)
Mauricie (026-51)	4 657 900	4 648 400	-9 500 (-0,2%)

\* Maintien des possibilités forestières pour 2 unités d'aménagement du Nord-du-Québec en raison d'une précaution mise en place depuis 2015

# Recommandations





# EN RÉSUMÉ ET CONCLUSION



## →→ En résumé

### Nos analyses

- **80% de la superficie affectée** par les feux de forêt de l'été 2023 a été analysée répartis dans 17 unités d'aménagement
- 13 unités d'aménagement ont été jugées **préoccupantes** dans les régions Nord-du-Québec, Abitibi-Témiscamingue et Mauricie
- L'information la plus à jour a été utilisée, tant à l'égard des superficies affectées par les feux que de la littérature scientifique servant à la préparation de nos modèles d'évolution de la forêt

## →→ En résumé

### Recommandation

**À compter du 1<sup>er</sup> avril 2024**

Une modification des possibilités forestières serait appliquée pour 11 unités d'aménagement.

Les possibilités forestières au Québec devraient diminuer de 619 400 m<sup>3</sup> de bois/an.



## Période de questions

Merci de votre attention.