



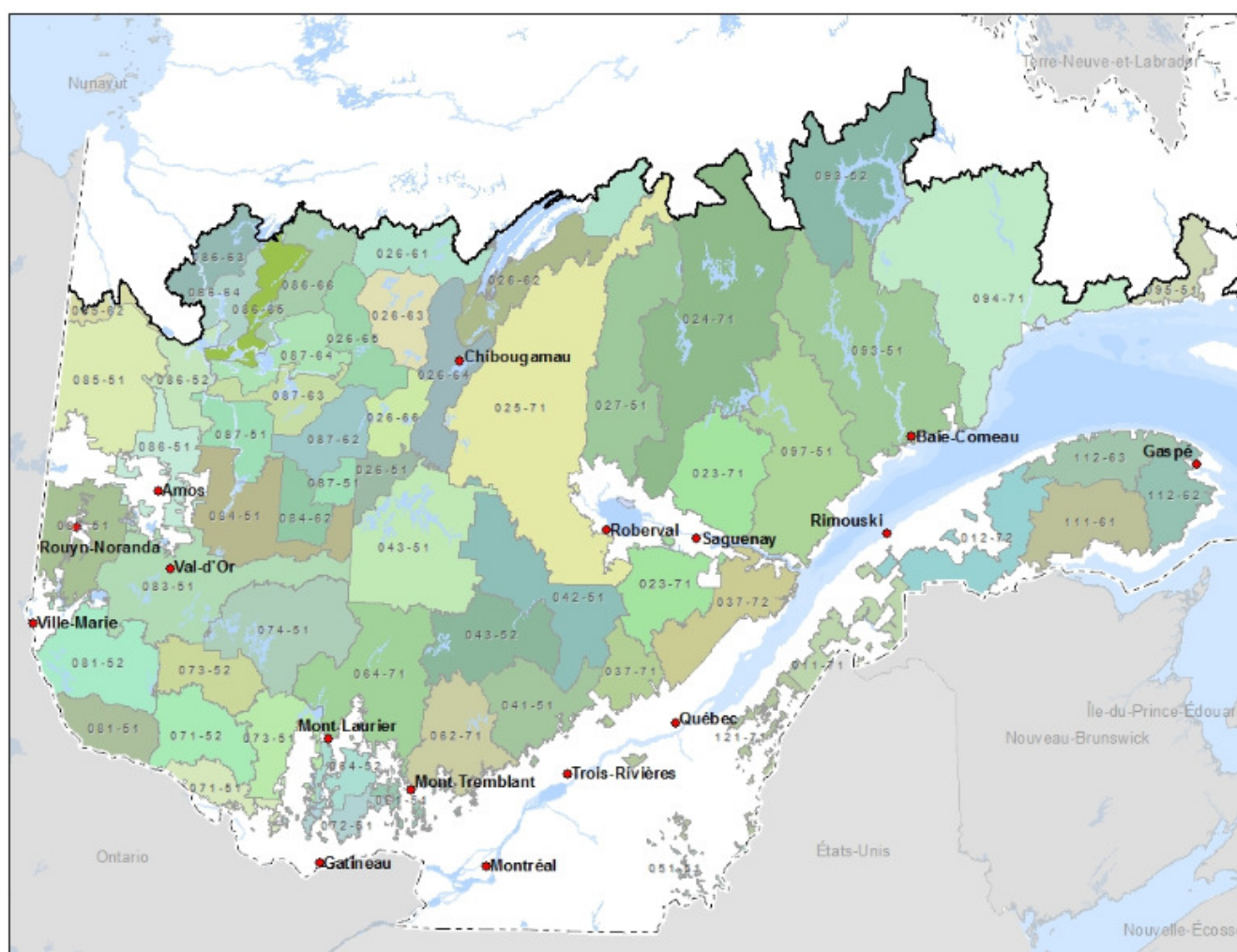
## Synthèse provinciale des résultats

Pour la période 2023-2028, 29 unités d'aménagement ont fait l'objet d'un nouveau calcul des possibilités forestières et celles de 28 unités d'aménagement sont mises à jour.

### Faits saillants

La région de la Côte-Nord fait l'objet d'une reconduction provisoire, sauf exception les chiffres apparaissant dans les tableaux provinciaux sont reportés de la période 2018-2023 (en grisé dans les tableaux).

Une hausse de 3 % des possibilités forestières totales est observée, soit 967 100 m<sup>3</sup>/an.



### Description du territoire

Superficie totale des unités d'aménagement	42 500 640 hectares	
Superficie destinée à l'aménagement forestier	24 467 220 hectares	58 %

Bureau du forestier  
en chef



## Possibilités forestières pour la période 2023-2028

Régions	Possibilités forestières 2023-2028 en volume marchand brut (m³/an)					
	SEPM	Thuya, pruche et pins	Peupliers et bouleau à papier	Érables, bouleau jaune et autres feuillus durs	Total	Variation
Bas Saint-Laurent	937 700	42 200	258 100	167 800	1 405 800	+ 1 %
Saguenay-Lac-Saint-Jean	5 860 900	2 100	1 386 600	57 000	7 306 600	+ 1 %
Capitale-Nationale	412 400	5 800	171 200	75 200	664 600	+ 20 %
Mauricie	2 931 200	99 100	1 262 200	365 400	4 657 900	+ 2 %
Estrie	24 500	1 200	8 000	22 200	55 900	- 12 %
Outaouais	1 433 600	238 300	1 452 000	1 027 800	4 151 700	+ 39 %
Abitibi-Témiscamingue	2 431 500	289 600	1 162 900	303 800	4 187 800	- 2 %
Côte-Nord	3 414 600	6 900	344 500	40 700	3 806 700	
Nord-du-Québec	3 478 900	0	643 800	200	4 122 900	- 6 %
Gaspésie	1 375 300	26 700	460 400	82 600	1 945 000	- 1 %
Chaudière-Appalaches	143 000	9 800	33 100	30 900	216 800	+ 7 %
Lanaudière	339 900	33 900	235 900	157 600	767 300	- 7 %
Laurentides	696 200	82 500	475 900	571 500	1 826 100	- 3 %
<b>TOTAL 2023-2028</b>	<b>23 479 700</b>	<b>838 100</b>	<b>7 894 600</b>	<b>2 902 700</b>	<b>35 115 100</b>	<b>+ 3 %</b>
TOTAL 2018-2023	22 936 900	998 400	7 380 400	2 832 000	34 148 000	
<b>Écart</b>	<b>2%</b>	<b>-16%</b>	<b>7%</b>	<b>2%</b>	<b>3%</b>	

## Superficie des travaux commerciaux et écart avec 2018-2023 (ha/an)

Régions	Coupes totales	Éclaircie commerciale SEPM	Coupes partielles
Bas-Saint-Laurent	5 620	2 370	1 640
Saguenay-Lac-Saint-Jean	57 770	420	4 170
Capitale-Nationale	4 010	180	620
Mauricie	25 800	520	9 710
Estrie	200	0	370
Outaouais	17 410	190	12 240
Abitibi-Témiscamingue	26 210	1 390	6 650
Côte-Nord	34 670	200	4 220
Nord-du-Québec	33 695	830	1 560
Gaspésie	10 470	630	1 510
Chaudière-Appalaches	740	530	1 010
Lanaudière	3 690	70	2 210
Laurentides	8 420	490	9 770
<b>TOTAL 2023-2028</b>	<b>228 705</b>	<b>7 820</b>	<b>55 680</b>
TOTAL 2018-2023	196 192	9 680	54 505
<b>Écart</b>	<b>14%</b>	<b>-24%</b>	<b>2%</b>

## Superficie des traitements non commerciaux et écart avec 2018-2023(ha/an)

Régions	Plantation	Regarni	Éducation et entretien
Bas-Saint-Laurent	2 200	560	5 480
Saguenay-Lac-Saint-Jean	17 870	10 140	18 550
Capitale-Nationale	850	20	2 320
Mauricie	7 050	830	8 050
Estrie	50	0	130
Outaouais	2 320	990	9 190
Abitibi-Témiscamingue	7 200	1 410	8 460
Côte-Nord	5 460	70	5 990
Nord-du-Québec	12 860	40	3 760
Gaspésie	1 470	3 120	6 720
Chaudière-Appalaches	110	50	590
Lanaudière	470	50	1 440
Laurentides	1 820	450	4 010
<b>TOTAL 2023-2028</b>	<b>59 730</b>	<b>17 730</b>	<b>74 690</b>
<b>TOTAL 2018-2023</b>	<b>59 274</b>	<b>10 480</b>	<b>62 260</b>

## Budget sylvicole supportant la détermination des possibilités forestières

Régions	Budget projeté (\$/an)
Bas St-Laurent	14 992 600
Saguenay-Lac-St-Jean	54 276 880
Capitale-Nationale	5 753 400
Mauricie	23 487 700
Estrie	578 500
Outaouais	25 039 000
Abitibi-Témiscamingue	22 745 400
Côte-Nord	7 032 000
Nord-du-Québec	23 937 900
Gaspésie	14 437 000
Chaudière-Appalaches	2 184 800
Lanaudière	3 660 000
Laurentides	15 356 000
<b>TOTAL 2023-2028</b>	<b>206 440 080</b>

## Répartition de la superficie considérée au calcul par catégorie de territoire

Régions	Superficie totale	Retraits de superficie			Superficie destinée à l'aménagement forestier	%
		Territoire non forestier	Territoire forestier peu productif	Territoire forestier exclu de l'aménagement		
Bas-Saint-Laurent	997 560	68 780	-	200 450	728 330	73%
Saguenay-Lac-Saint-	8 452 780	1 646 510	246 120	1 214 300	5 345 850	63%
Capitale-Nationale	985 480	112 660	7 650	318 340	546 830	55%
Mauricie	3 650 000	771 500	7 750	594 360	2 276 390	62%
Estrie	71 140	5 420	-	36 290	29 430	41%
Outaouais	3 007 150	585 700	-	420 060	2 001 390	67%
Abitibi-Témiscamingue	4 785 020	1 219 140	46 400	792 340	2 727 140	57%
Côte-Nord	8 445 480	-	-	-	4 755 460	56%
Nord-du-Québec	8 121 460	2 694 170	482 950	1 462 840	3 481 500	43%
Gaspésie	1 649 940	81 190	20	498 280	1 070 450	65%
Chaudière-Appalaches	164 180	19 630	-	36 400	108 150	66%
Lanaudière	680 610	111 430	-	212 200	356 980	52%
Laurentides	1 489 840	226 010	-	224 510	1 039 320	70%
<b>TOTAL 2023-2028</b>	<b>42 500 640</b>	<b>7 542 140</b>	<b>790 890</b>	<b>6 010 370</b>	<b>24 467 220</b>	<b>58%</b>
TOTAL 2018-2023	44 833 750	-	-	-	26 907 100	60%

## Décisions et recommandations du Forestier en chef

### Décisions et recommandations

Des fiches thématiques expliquant les décisions et les recommandations du Forestier en chef sont disponibles sur le site Internet.

## Particularités liées à l'aménagement durable des forêts

Les modalités prévues au calcul des possibilités forestières permettent de prendre en compte les objectifs locaux et régionaux, tout en respectant les lois et les règlements en vigueur. L'intégration de ces éléments procure d'autres bénéfices économiques, sociaux et environnementaux.

## Documentation complémentaire

Les décisions pour chacune des unités d'aménagement et des informations complémentaires sont disponibles sur le site Internet du Forestier en chef.

Le 1<sup>er</sup> novembre 2021

Mise à jour le 2 février 2022