



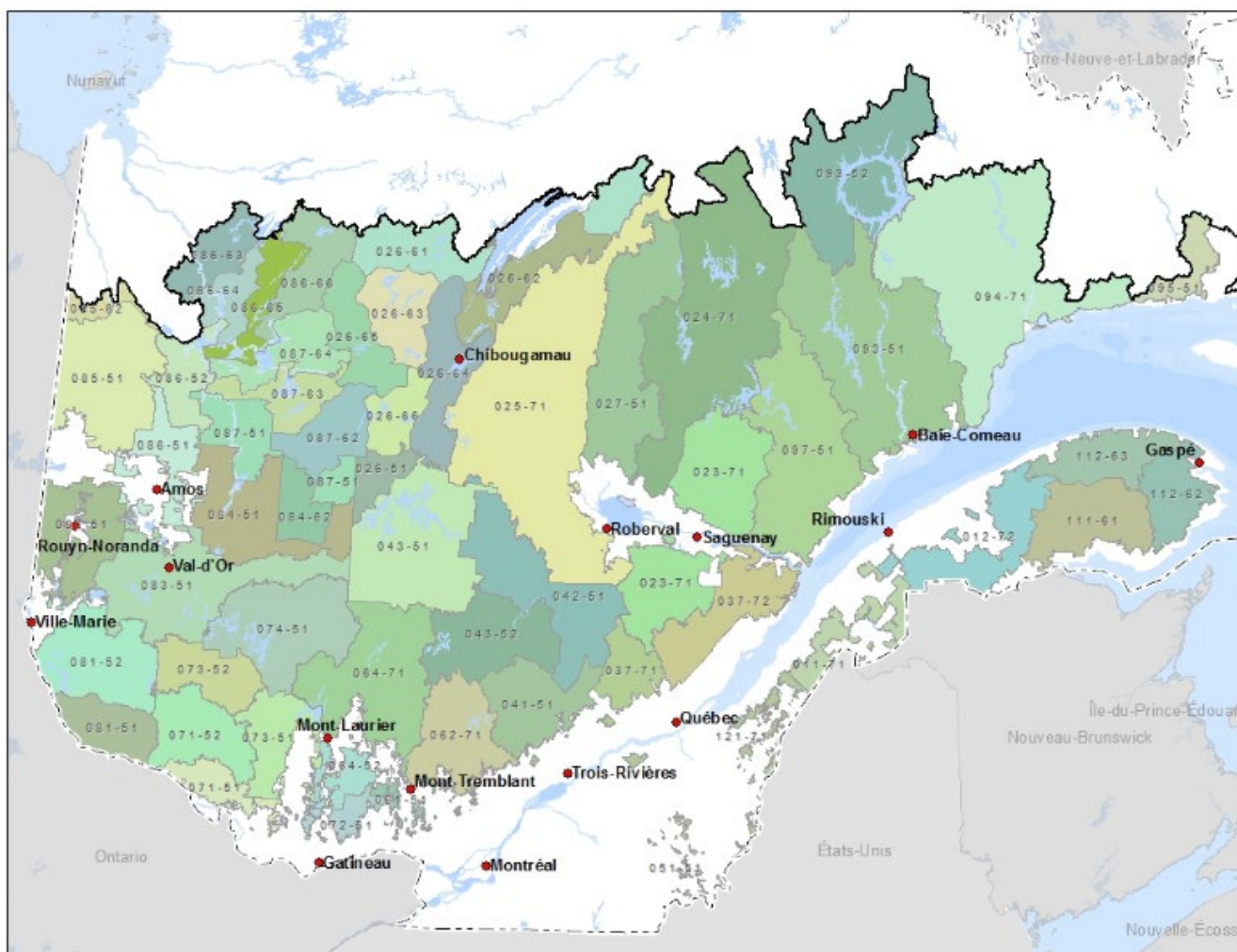
Synthèse provinciale des résultats

Pour la période 2023-2028, 29 unités d'aménagement ont fait l'objet d'un nouveau calcul des possibilités forestières et celles de 28 unités d'aménagement sont mises à jour.

Fait saillant

Une hausse de 2 % des possibilités forestières totales est observée, soit 769 100 m³/an.

Une mise à jour des possibilités forestières en mars 2023 suite à l'annonce de juin 2022 concernant l'agrandissement ou la création d'aires protégées.



Description du territoire

Superficie totale des unités d'aménagement	42 085 400 hectares	
Superficie destinée à l'aménagement forestier	23 628 670 hectares	56 %

Possibilités forestières pour la période 2023-2028

Régions	Possibilités forestières 2023-2028 en volume marchand brut (m³/an)					
	SEPM	Thuya, pruche et pins	Peupliers et bouleau à papier	Érables, bouleau jaune et autres feuillus durs	Total	Variation
Bas-Saint-Laurent	937 700	42 200	258 100	167 800	1 405 800	1%
Saguenay-Lac-Saint-Jean	5 834 200	2 100	1 376 000	56 700	7 269 000	1%
Capitale-Nationale	412 400	5 800	171 200	75 200	664 600	20%
Mauricie	2 931 200	99 100	1 262 200	365 400	4 657 900	2%
Estrie	24 500	1 200	8 000	22 200	55 900	-12%
Outaouais	1 428 900	238 000	1 446 400	1 024 700	4 138 000	38%
Abitibi-Témiscamingue	2 423 500	289 600	1 160 600	303 800	4 177 500	-2%
Côte-Nord	3 163 500	900	518 800	10 300	3 693 500	-3%
Nord-du-Québec	3 472 400	0	641 600	200	4 114 200	-6%
Gaspésie	1 375 300	26 700	460 400	82 600	1 945 000	-1%
Chaudière-Appalaches	143 000	9 800	33 100	30 900	216 800	7%
Lanaudière	334 900	33 300	235 100	155 400	758 700	-8%
Laurentides	695 400	81 700	475 400	567 400	1 819 900	-3%
TOTAL 2023-2028	23 176 900	830 400	8 046 900	2 862 600	34 916 800	2%
TOTAL 2018-2023	22 936 900	998 400	7 380 400	2 832 000	34 147 700	
Écart	1%	-17%	9%	1%	2%	

Superficie des travaux commerciaux et écart avec 2018-2023 (ha/an)

Régions	Coupes totales	Éclaircie commerciale SEPM	Coupes partielles
Bas-Saint-Laurent	5 620	2 370	1 640
Saguenay-Lac-Saint-Jean	57 480	420	4 170
Capitale-Nationale	4 010	180	620
Mauricie	25 800	520	9 710
Estrie	200	0	370
Outaouais	17 370	190	12 150
Abitibi-Témiscamingue	26 150	1 390	6 650
Côte-Nord	30 720	170	4 590
Nord-du-Québec	33 635	830	1 560
Gaspésie	10 470	630	1 510
Chaudière-Appalaches	740	530	1 010
Lanaudière	3 650	70	2 180
Laurentides	8 410	490	9 710
TOTAL 2023-2028	224 255	7 790	55 870
TOTAL 2018-2023	230 762	9 880	58 705
Écart	-3%	-27%	-5%

Superficie des traitements non commerciaux et écart avec 2018-2023 (ha/an)

Régions	Plantation	Regarni	Éducation et entretien
Bas-Saint-Laurent	2 200	560	5 480
Saguenay-Lac-Saint-Jean	17 920	10 140	18 470
Capitale-Nationale	850	20	2 320
Mauricie	7 050	830	8 050
Estrie	50	0	130
Outaouais	2 320	990	9 220
Abitibi-Témiscamingue	7 200	1 410	8 460
Côte-Nord	4 390	390	2 390
Nord-du-Québec	12 870	30	3 750
Gaspésie	1 470	3 120	6 720
Chaudière-Appalaches	110	50	590
Lanaudière	470	50	1 440
Laurentides	1 820	450	4 010
TOTAL 2023-2028	58 720	18 040	71 030
TOTAL 2018-2023	64 724	10 440	68 810
Écart	-10%	42%	3%

Budget sylvicole supportant la détermination des possibilités forestières

Régions	Budget investi (\$/an)	Possibilités forestières (m ³ /an)	\$/m ³
Bas-Saint-Laurent	14 992 600	1 405 800	10,66
Saguenay-Lac-Saint-Jean	54 276 880	7 269 000	7,47
Capitale-Nationale	5 753 400	664 600	8,66
Mauricie	23 487 700	4 657 900	5,04
Estrie	578 500	55 900	10,35
Outaouais	25 039 000	4 138 000	6,05
Abitibi-Témiscamingue	22 745 400	4 177 500	5,44
Côte-Nord	11 953 500	3 693 500	3,24
Nord-du-Québec	23 937 900	4 114 200	5,82
Gaspésie	14 437 000	1 945 000	7,42
Chaudière-Appalaches	2 184 800	216 800	10,08
Lanaudière	3 660 000	758 700	4,82
Laurentides	15 356 000	1 819 900	8,44
TOTAL 2023-2028	218 402 680	34 916 800	6,25

Répartition de la superficie considérée au calcul par catégorie de territoire

Régions	Superficie totale	Retraits de superficie			Superficie destinée à l'aménagement forestier	%
		Territoire non forestier	Territoire forestier peu productif	Territoire forestier exclu de l'aménagement		
Bas-Saint-Laurent	997 560	68 780	-	200 450	728 330	73%
Saguenay-Lac-Saint-Jean	8 452 780	1 646 510	246 090	1 230 190	5 329 990	63%
Capitale-Nationale	985 480	112 660	7 650	318 340	546 830	55%
Mauricie	3 650 000	771 500	7 750	594 360	2 276 390	62%
Estrie	71 140	5 420	-	36 290	29 430	41%
Outaouais	3 007 150	585 700	-	427 520	1 993 930	66%
Abitibi-Témiscamingue	4 785 020	1 219 140	46 400	798 870	2 720 610	57%
Côte-Nord	8 030 240	1 716 610	523 220	1 829 650	3 960 760	49%
Nord-du-Québec	8 121 460	2 694 170	482 850	1 466 790	3 477 650	43%
Gaspésie	1 649 940	81 190	20	498 280	1 070 450	65%
Chaudière-Appalaches	164 180	19 630	-	36 400	108 150	66%
Lanaudière	680 610	111 430	-	217 370	351 810	52%
Laurentides	1 489 840	226 010	-	229 490	1 034 340	69%
TOTAL 2023-2028	42 085 400	9 258 750	1 313 980	7 884 000	23 628 670	56%
TOTAL 2018-2023	44 833 750	-	-	-	26 907 100	60%

Décisions et recommandations du Forestier en chef

Décisions et recommandations

Des fiches thématiques expliquant les décisions et les recommandations du Forestier en chef sont disponibles sur le site Internet.

Particularités liées à l'aménagement durable des forêts

Les modalités prévues au calcul des possibilités forestières permettent de prendre en compte les objectifs locaux et régionaux, tout en respectant les lois et les règlements en vigueur. L'intégration de ces éléments procure d'autres bénéfices économiques, sociaux et environnementaux.

Documentation complémentaire

Les décisions pour chacune des unités d'aménagement et des informations complémentaires sont disponibles sur le site Internet du Forestier en chef.

Mise à jour le 24 mars 2023