



Synthèse régionale des résultats

Abitibi-Témiscamingue

Les possibilités forestières des sept unités d'aménagement sont mises à jour.

Faits saillants

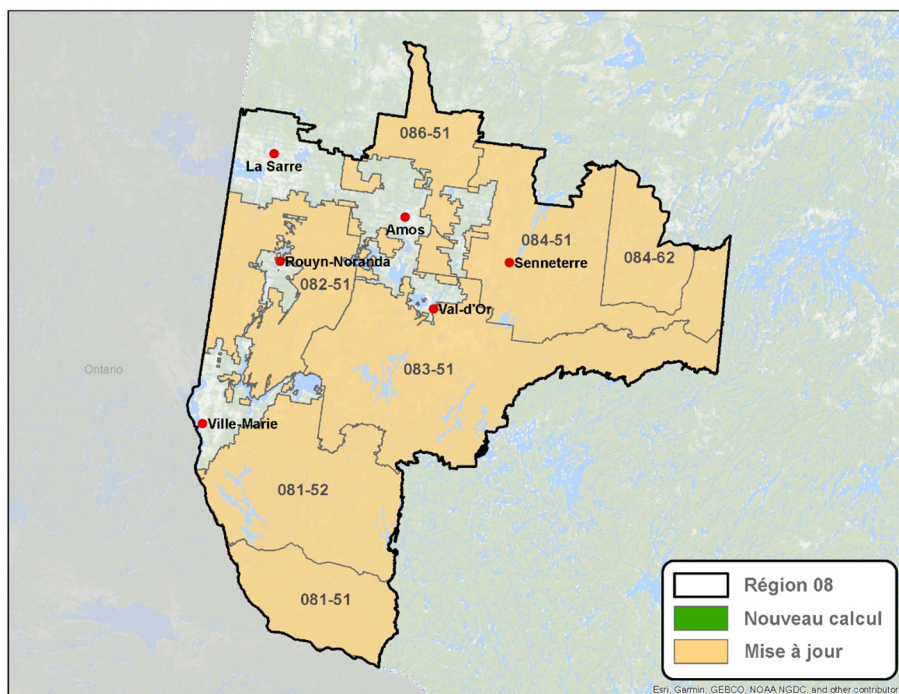
Une baisse de 88 100 m³/an est observée par rapport aux possibilités forestières 2018-2023. Cette baisse s'explique principalement par :

- ▶ le retrait du volume provenant des lisières boisées riveraines
- ▶ la mortalité associée à la tordeuse des bourgeons de l'épinette (- 60 200 m³/an)
- ▶ l'application d'une partie de la baisse des possibilités forestières déterminées en 2016
- ▶ l'ajustement aux pentes abruptes à l'aide de la cartographie LiDAR

En contrepartie, la prise en compte des mesures d'harmonisation avec les communautés autochtones a été remplacée par une subdivision territoriale des possibilités forestières

La superficie destinée à l'aménagement a diminué de 7 % depuis la période 2018-2023 principalement en raison du retrait des lisières boisées riveraines, d'une gestion différente des superficies peu productives et de l'ajustement aux pentes abruptes.

Le plan de rétablissement de l'habitat du caribou forestier actuellement en vigueur est intégré dans les possibilités forestières présentées.



Description du territoire

| | | |
|---|--------------------|------|
| Superficie totale des unités d'aménagement | 4 785 020 hectares | |
| Superficie destinée à l'aménagement forestier | 2 727 140 hectares | 57 % |



Les unités d'aménagement de la région de l'Abitibi-Témiscamingue sont situées dans les domaines bioclimatiques de l'érablière à bouleau jaune, la sapinière à bouleau jaune, la sapinière à bouleau blanc et la pessière à mousses.

Possibilités forestières pour la période 2023-2028

| Périodes | Possibilités forestières 2023-2028 en volume marchand brut (m³/an) | | | | | | | | | |
|-------------|--|---------|--------|---------------------|-----------|------------------|---------------|--------------------------|----------------------|-----------|
| | SEPM | Thuya | Pruche | Pins blanc et rouge | Peupliers | Bouleau à papier | Bouleau jaune | Érables à sucre et rouge | Autres feuillus durs | Total |
| 2023 - 2028 | 2 431 500 | 123 800 | 28 300 | 137 500 | 541 500 | 621 400 | 128 300 | 149 100 | 26 400 | 4 187 800 |
| 2018 - 2023 | 2 471 900 | 125 300 | 28 000 | 138 100 | 574 300 | 622 300 | 133 300 | 155 100 | 27 300 | 4 275 900 |
| Écart | -2% | -1% | 1% | 0% | -6% | 0% | -4% | -4% | -3% | -2% |

Superficie des travaux commerciaux et écart avec 2018-2023 (ha/an)

| Périodes | Coupes totales | Éclaircie commerciale SEPM | Coupes partielles |
|-------------|----------------|----------------------------|-------------------|
| 2023 - 2028 | 26 210 | 1 390 | 6 650 |
| 2018 - 2023 | 26 130 | 1 360 | 6 430 |
| Écart | 0% | 2% | 3% |

Superficie des traitements non commerciaux et écart avec 2018-2023 (ha/an)

| Périodes | Plantation | Regarni | Éducation et entretien |
|-------------|------------|---------|------------------------|
| 2023 - 2028 | 7 200 | 1 410 | 8 460 |
| 2018 - 2023 | 7 200 | 1 410 | 8 460 |
| Écart | 0 | 0 | 0 |

Particularités liées aux activités d'aménagement forestier

Les travaux sylvicoles prévus à la stratégie d'aménagement requièrent un investissement annuel de **22 745 400 \$**. Le budget est identique à celui de la période 2018-2023

Au niveau des travaux commerciaux, une augmentation des superficies à réaliser au niveau des éclaircies commerciales et des coupes partielles dans le sud de la région est constatée.

Au niveau des travaux non commerciaux, la stratégie d'aménagement demeure la même qu'en 2018-2023.

Recommandations du Forestier en chef

| Recommandations | Volume |
|---|-----------------------------|
| Ne pas attribuer le volume identifié tant que les modalités reliées à la certification forestière sont en vigueur | - 29 100 m ³ /an |
| Les possibilités forestières provenant d'un secteur appelé « Hunter's Point », où les communautés Wolf Lake First Nation et Kebaowek First Nation effectuent des activités multiressources ne doivent pas être transférées ou récoltées dans d'autres secteurs de l'unité d'aménagement | 44 200 m ³ /an |

Autres particularités liées à l'aménagement durable des forêts

Les modalités prévues au calcul des possibilités forestières permettent de prendre en compte les objectifs locaux et régionaux, tout en respectant les lois et les règlements en vigueur. L'intégration de ces éléments procure d'autres bénéfices économiques, sociaux et environnementaux.

| Autres particularités reliées à l'aménagement forestier durable |
|--|
| L'unité d'aménagement 084-62 fait partie de l' <i>Entente concernant une nouvelle relation entre le gouvernement du Québec et les Cris du Québec</i> |
| Cinq unités d'aménagement sont certifiées selon la norme <i>Forest Stewardship Council</i> |
| Prise en compte des aires protégées décrétées et des territoires d'intérêt |
| Intégration de cibles reliées aux vieilles forêts et aux forêts en régénération |
| Maintien ou augmentation des peuplements à structure complexe |
| Conservation des habitats de qualité pour les espèces sensibles à la fragmentation |
| Maintien de legs biologiques au sein des coupes totales |
| Répartition spatiale des interventions selon l'approche par compartiments dans la sapinière pour quatre unités d'aménagement |

Documentation complémentaire

Les décisions pour chacune des unités d'aménagement et des informations complémentaires sont disponibles sur le site Internet du Forestier en chef.

Le 1^{er} novembre 2021